

# FLISKUTTER



## BRUKSANVISNING



# Innholdsfortegnelse

■ SKJEMATISK TEGNING .....	S.10
■ DELELISTE	S.11
■ SYMBOLER	S.12
■ VIKTIGE SIKKERHETSINSTRUKSJONER	S.13
■ SIKKERHETSINSTRUKSJONER FOR FLISKUTTER	S.14
■ SPESIFIKASJONER	S.15
■ KOMPONENTLISTE	S.15
■ BRUKERVEILEDNING	S.16
■ VEDLIKEHOLD	S.17
■ FEILSØKING	S.17
■ GARANTI	S.18

**ADVARSEL!** Advarsler og forholdsregler som er omtalt i denne bruksanvisningen, kan ikke dekke alle mulige forhold og situasjoner som kan oppstå. Det må forstås av brukeren at sunn fornuft og forsiktighet er faktorer som ikke kan bygges inn i dette produktet, men må leveres av brukeren.



**LAGRE DENNE BRUKSANVISNINGEN:** Ta vare på denne bruksanvisningen for Sikkerhetsadvarsel, forholdsregler, drifts-, inspeksjons- og vedlikeholdsanvisning. Hold bruksanvisningen og kvittering på et trygt og tørt sted for fremtidig referanse.



**ADVARSEL!** For å unngå alvorlig personskade må du ikke forsøke å bruke produktet før du leser bruksanvisningen grundig og forstår helt. Lagre denne bruksanvisningen og gjennomgå ofte for å fortsette sikker drift og instruere andre som bruker dette produktet.



## SYMBOLER

Les bruksanvisningen nøye før bruk



FARE



Vennligst kast eller resirkuler produktet og emballasjen i henhold til kommunens vedtekter



Farlig spenning.



Hørsels-, sikte- og åndedrettsvern må brukes.



Ikke RØR det bevegelige bladet



Beskytt maskinen mot dårlig vær.



# VIKTIGE SIKKERHETSINSTRUKSJONER

## ARBEIDSOMRÅDE

- 1. Hold arbeidsområdet rent og godt opplyst.** Knuste benker og mørke områder kan skape ulykker.
- 2. Ikke bruk elektroverktøy i eksplosive atmosfærer, for eksempel i nærheten av brannfarlige væsker, gasser eller støv.** Elektriske verktøy skaper gnister som kan antennes av støv eller røyk.
- 3. Hold tilskuere, barn og besøkende unna mens du bruker verktøyet.** Distraksjoner kan føre til at du mister kontrollen. Beskytt andre i arbeidsområdet fra rusk, slik som gnister. Gi barrierer eller skjold etter behov.

## ELEKTRISK SIKKERHET

- 4. Dobbelsolert verktøy er utstyrt med en polarisert plugg (ett blad er bredere enn det andre.) Denne strømkontakten passer bare i en polarisert utgang. Hvis støpselet ikke passer fullt ut i stikkontakten, må du snu støpselet. Hvis det fortsatt ikke passer, kontakt en kvalifisert elektriker for å installere en polarisert utgang. Ikke bytt støpselet på noen måte.** Dobbelsolasjon eliminerer behovet for tre tråds jordet strømkabel og jordet strømforsyningssystem.
- 5. Unngå kontakt med jordet overflater som rør, radiatorer, områder og kjøleskap.** Det er økt risiko for elektrisk støt hvis kroppen din er jordet.
- 6. Håndter ledningen forsiktig. Bruk aldri ledningen til å bære verktøyene eller trekk støpselet ut av stikkontakten. Hold ledningen borte fra varme, olje, skarpe kanter eller bevegelige deler. Skift straks skadede ledninger.** Skadde ledninger øker risikoen for elektrisk støt.
- 7. Ved bruk av et kraftverktøy ute, bruk utendørs forlengeskabel merket "W-A" eller "W".** Disse ledningene er beregnet for utendørs bruk og reduserer risikoen for elektrisk støt.

## PERSONLIG SIKKERHET

- 8. Hold deg våken, se hva du gjør og bruk sunn fornuft når du bruker et kraftverktøy. Ikke bruk verktøyet hvis du er trøtt eller under påvirkning av narkotika, alkohol eller medisiner.** Et øyeblikk av uoppmerksomhet under bruk av elektriske verktøy kan føre til alvorlig personskade.
- 9. Kle deg riktig. Ikke bruk løse klær eller smykker. Hold håret, klærne og hanskene vekk fra bevegelige deler.** Løse klær, smykker eller langt hår kan bli fanget i de bevegelige delene.
- 10. Unngå utilsiktet start. Pass på at bryteren er slått av før du plugges inn stikkontakten.** Å bære verktøy med fingeren på bryteren eller plugges inn verktøy med bryteren på kan medføre uhell.
- 11. Fjern justeringsknappene før du slår på verktøyet.** En nøkkel eller en nøkkel som er festet til en roterende del av verktøyet, kan føre til personskade.
- 12. Hold fot og balanse stødig til enhver tid.** Riktig fot og balanse gir bedre kontroll over verktøyet i uventede situasjoner.
- 13. Bruk sikkerhetsutstyr. Bruk alltid øyevern.** Støvmaske, beskyttelsesklær, hjelm eller hørselsvern må brukes under passende forhold.

# VIKTIGE SIKKERHETSINSTRUKSJONER

## BRUK OG SIKKERHET

- 14. Ikke tving verktøyet. Bruk riktig verktøy til rett material.** Det riktige verktøyet vil gjøre jobben bedre og tryggere med den hastigheten som den er laget for.
- 15. Ikke bruk verktøyet hvis bryteren ikke slår den på eller av.** Ethvert verktøy som ikke kan styres med bryteren er farlig og må repareres.
- 16. Koble støpselet fra strømkilden før du foretar justeringer, bytter tilbehør eller lagrer verktøyet.** Slike forebyggende sikkerhetstiltak reduserer risikoen for å starte verktøyet ved et uhell.
- 17. Oppbevar inaktive verktøy utilgjengelig for barn og andre utdannede personer.** Verktøy er farlige i hendene på utdannede brukere.
- 18. Vedlikehold verktøyene med forsiktighet.** Hold kutteverktøyene skarpe og rene. Riktig vedlikeholdt verktøy med skarpe kanter er mindre sannsynlig å binde og er lettere å kontrollere. Ikke bruk skadede verktøy. Merk skadede verktøy med "ikke bruk" før reparasjon.
- 19. Kontroller maskinen for feiljustering eller binding av bevegelige deler, brudd på deler og enhver tilstand som kan påvirke verktøyets drift. Hvis det er skadet, må verktøyet betjenes før bruk.** Mange ulykker er forårsaket av dårlig vedlikeholdte verktøy.
- 20. Bruk bare tilbehør som anbefales av produsenten til din modell.** Tilbehør som kan være egnet for ett verktøy kan bli farlig når de brukes på et annet verktøy.

# SIKKERHETSINSTRUKSJONER FOR FLISKUTTER

## Kontroller følgende punkter før du bruker maskinen:

1. Motor og forsyningsspenning (220V, 50Hz) match.
2. Strømledningen og kontakten er i god stand.
3. Unngå bruk av lange skjøteledninger.
4. Plasser kappemaskinen alltid på en flat overflate for å unngå ustabilitet.

## Mens du bruker maskinen:

1. Bruk aldri et sprukket eller ødelagt diamantsagblad, skift slitte kniver før du bruker produktet.
2. Kontroller at bryteren er i "OFF" posisjon (tallet "0" vises) før du kobler maskinen til strømforsyningen.
3. Hold alltid ledningen unna slik at den ikke er i kontakt med bevegelige deler.
4. Ikke bruk sidetrykk på sagbladet. Det kan brenne.
5. Ikke sag til fliser som er for små til å lede gjennom.
6. Sett sagbladbeskytteren over sagbladet etter at du er ferdig med å bruke sagen.
7. Koble fra strømforsyningen før du åpner maskinen.

## SPESIFIKASJONER

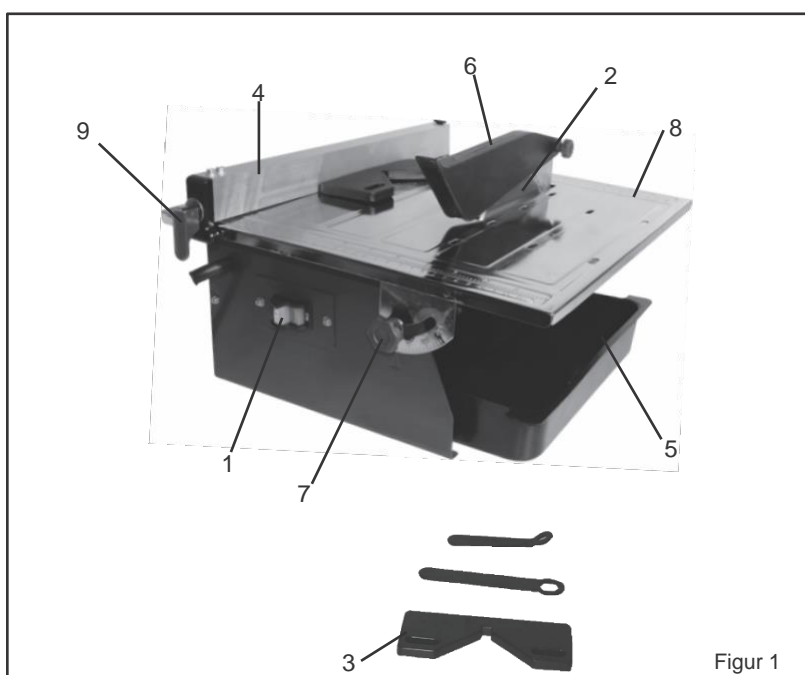
SPENNING: 230 V  
FREKVENS: 50 Hz  
WATT:600W  
HASTIGHET: 2950 r/min  
MAX.DYBDE AV 90° 30mm  
MAX.DYBDE AV 45° 21mm  
KUTTEVINKEL: 0-45 GRADER  
KUTTEBLAD:180X22.2X2.2MM  
BORD STØRRELSE: 395 X 385 MM

SPENNING: 230 V  
FREKVENS: 50 Hz  
WATT:720W  
HASTIGHET: 2950 r/min  
MAX.DYBDE AV 90° 31mm  
MAX.DYBDE AV 45° 21mm  
KUTTEVINKEL: 0-45 GRADER  
KUTTEBLAD:180X22.2X2.2MM  
BORD STØRRELSE: 395 X 385 MM

### TILBEHØR

ANHOLD: 1  
VINKEL ANHOLD: 1  
7" (180 MM) DIAMANT BLAD: 1  
VANNBEHOLDER: 1  
SKIFTENØKKEL: 2  
SKRUER OG MUTTERE

## KOMPONENT LISTE



Figur 1 navngir alle komponentene av fliskutteren.

1. PÅ/AV bryter
2. Diamant kutteblad
3. Vinkel anhold
4. Anhold
5. Vannbeholder
6. Beskyttelsesdeksel for kutteblad
7. Vippeknapp for bord
8. Arbeidsbord
9. Sikringsbryter til anhold

Figur 1

# BRUKERVEILEDNING

## VIKTIG! SKRU AV MASKINEN UMIDDELBART OM DET ER:

1. Feil i stikkkontakten, mottakeren eller skade på strømledningen.
2. Ødelagt bryter.
3. Røyk eller lukt forårsaket av dårlig isolasjon.

## FØR BRUK AV MASKINEN

1. Velg riktig sagblad.

Bruk bare et diamantblad med en diameter på minst 6 tommer og en maksimal diameter på 7 tommer. Arborhullet må være 7/8 "

2. MONTERINGSVEILEDNING DIAMANTBLAD/ KNIV

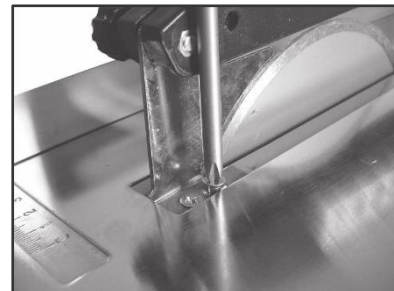
Sett kjevekniven inn i bordet slik at den gjengede delen av kniven ligger under overflaten av bordet. Sett inn de to sikringskruene(fig.2) og fest kniv med bladet, slik at det ikke er et gap på mer enn 5 mm mellom bladet og avrivningskniven. Ikke bruk maskinen uten at bladet er montert.

3. FYLLING AV VANNBEHOLDEREN

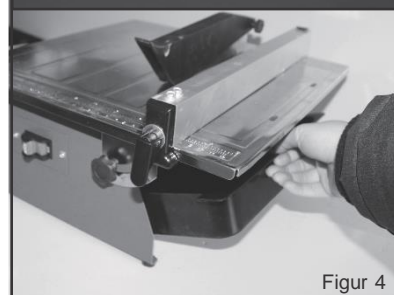
- a. For å fjerne beholderen, skyv den utover til den kommer i kontakt med bladhuset (fig.4)
- b. Løft beholdersiden fra maskinen til beholderen kan fjernes helt. Fyll beholderen til  $\frac{3}{4}$  full med vann. Ikke legg til kjemikalier eller vaskemidler til vannet.
- c. Sett beholderen på plass igjen på motsatt måte.

## START OG STOPP MASKINEN

1. Koble enheten til en strømforsyning av riktig spenning og frekvens (220 V - 50Hz)
2. For å starte maskinen, trykk på den grønne knappen merket "I" (fig.3)
3. For å stoppe maskinen trykker du på den røde knappen merket "0" (fig.3)



Figur 3



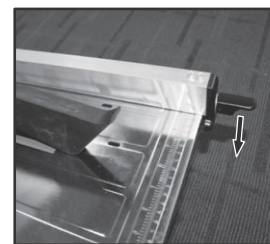
Figur 4

**ADVARSEL!** Denne maskinen er utstyrt med en "no volt" frigjøringsbryter. Ved strømbrydd, slår bryteren ut og må nullstilles når strømmen gjenopprettes. Dette eliminerer muligheten for at maskinen starter uventet.



## MERK ET KUTT

Juster det parallelle anholdet til ønsket bredde fra bladet ved hjelp av skala reglene på bordoverflaten. Trykk spenningsknappen ned, stram den til (fig.5).



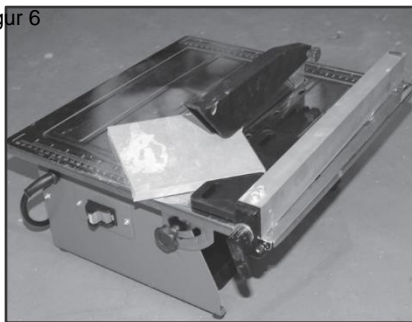
## ADVARSEL!

Skala reglene er kun til referanse. For bedre nøyaktighet anbefales det at en sekundær regel skal brukes. Plasser flisen fast mot vinkel anholdet og la bladet passere i en jevn handling. Ikke tving flisen til å kuttes for fort.



# BRUKERVEILEDNING

Figur 6

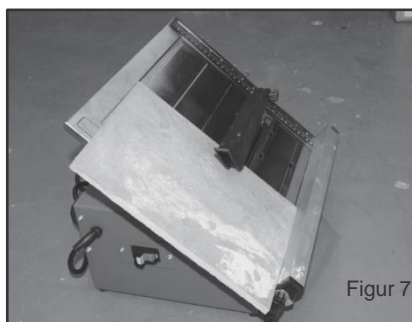


## KUTTE ET MIDTRE KUTT

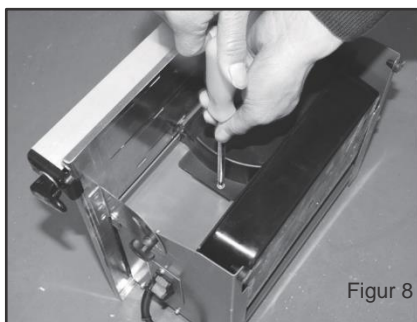
Følg samme prosedyre for et rett kutt, men bruk det vinklede anholdet sammen med det parallelle anholdet (fig.6). Forsikre deg om at flisen holdes fast i føringen før du kutter.

## KUTTE MED VINKLET BORD

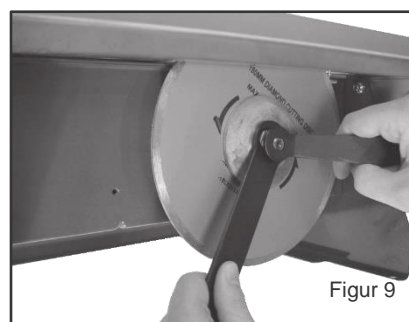
Løsne de to sikringsbryterne (foran og bak). Vipp bordet til ønsket vinkel ved hjelp av skalaen på bordet (fig.7) Fest deretter bordet igjen ved hjelp av sikringsbryterne og gjør kuttet som før.



Figur 7



Figur 8



Figur 9

## BYTTE BLAD



**ADVARSEL!** Koble fra strømforsyningen før du foretar justeringer eller vedlikehold av maskinen. For å fjerne bladet, fjern sidedekselet ved å demontere de to sikringssskruene (fig.8). Hold enden av knivarmen og fjern knivsikringsmutteren med passende skiftenøkkel (fig.9). Pass på at arbor og flensene er rene og passer på bladet i motsatt trinn.

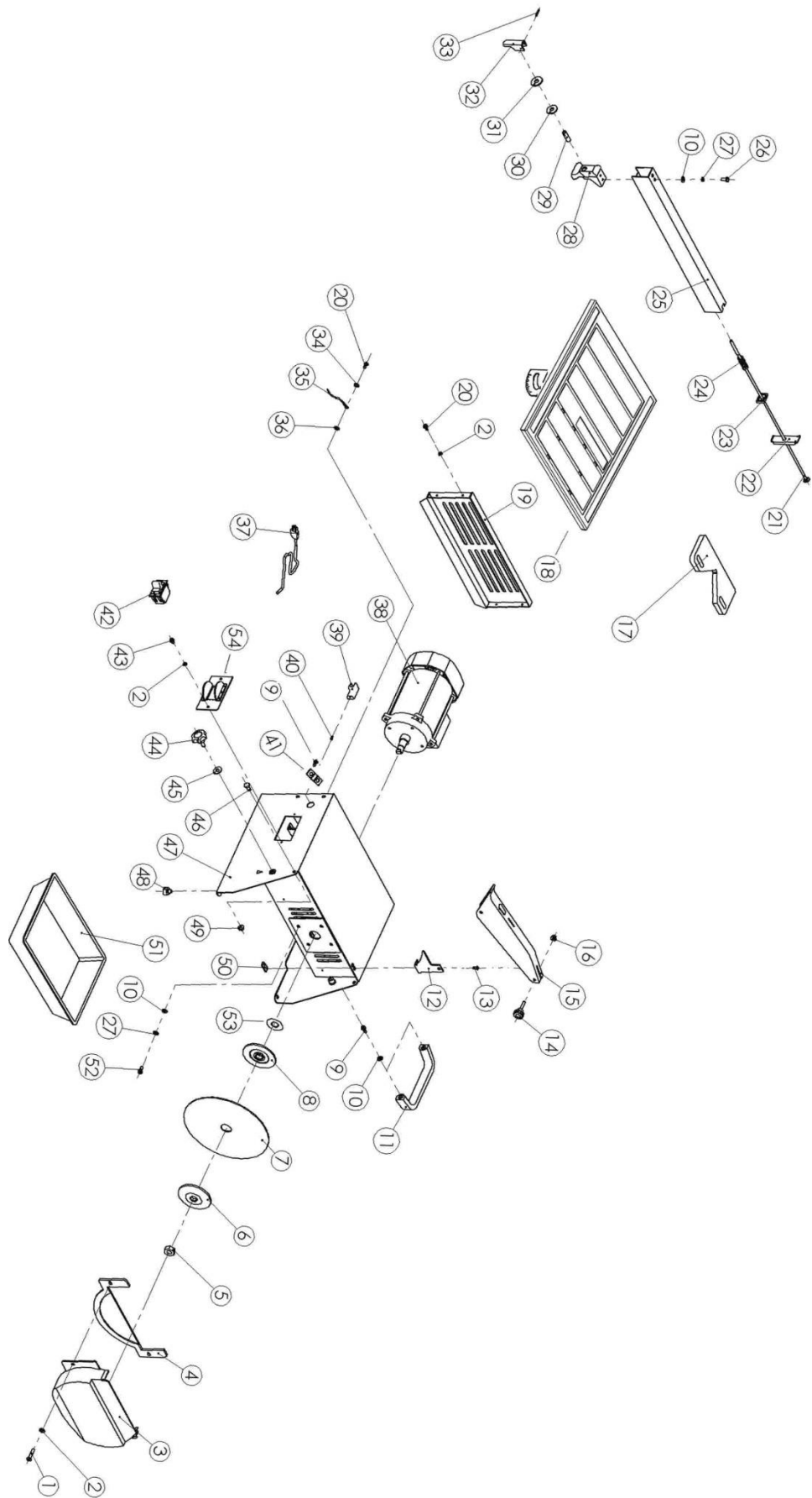
## VEDLIKEHOLD



**FORSIKTIGHET!** Mens du opprettholder og rengjør maskinen, må du koble strømforsyningen fra beholderen. Bruk aldri vann eller andre korrosive væsker til å rengjøre elektriske deler av maskinen.

- Periodisk vedlikehold av maskinen din forhindrer unødvendige problemer.
- Hold ventilasjonssporene på kappemaskinen rene for å unngå overoppheting av motoren.
- Hold vannbeholderen fylt med rent vann. Bytt brukt vann med rent vann omtrent en gang i timen under kontinuerlig bruk. Sørg for å rengjøre kuttresten og skitten vann etter bruk før du setter bort maskinen.

1. Motoren blir varm  
Kjøleventilasjonen i motoren er blokkert med smuss.  
Rengjør kjøleventilasjonssporene.
2. Maskinen virker ikke.  
Strømforsyningskilden blir avbrutt.  
Sjekk strømforsyningens tilkobling  
Kontroller bryteren for kraftledningen.  
Sjekk Av/På bryteren





# DELELISTE

Vennligst se skjematisk tegning på forrige side.

N <sup>o</sup> .	BESKRIVELSE	N <sup>o</sup> .	BESKRIVELSE
1	Skrue M4x25	33	Sylindrisk skrue 3x16
2	Festebolt	34	Festebolt og monteringsfeste
3	Bunn deksel	35	Ground terminal: <b>Bakkestøtte?</b>
4	Bunn feste	36	Festebolt
5	Mutter M12	37	Ledning
6	Ytre flens	38	Motor
7	Blad	39	Kabel klemme
8	Indre flens	40	Skrue ST2.9x10
9	Skrue M5x10	41	Ledningsklemme
10	Festebolt	42	Selvlåsende bryter
11	Håndtak	43	Skrue M4x6
12	Dekselholder	44	Festeknapp
13	Skrue M4x10	45	Festebolt
14	Dekselfeste	46	Bolt M6x12
15	Deksel for blad	47	Maskin/ Enhet
16	Mutter M5	48	Festebolt
17	Vinkel anhold	49	Mutter M6
18	Bord	50	Mutter
19	Bakdeksel	51	Vannbeholder
20	Skrue M4x8	52	Skrue M5x16
21	Koblingsstang	53	Festebolt
22	Klemme	54	Av/På bryter
23	Monteringsskive		
24	Monteringsfeste		
25	Skjæreguide		
26	Bolt M5x10		
27	Festebolt og monteringsfeste		
28	Klemme for å feste		
29	Koblingsstift		
30	Monteringsskive		
31	Monteringsskive		
32	Spennéhåndtak		



**ADVARSEL:** Reparasjoner skal utføres av et autorisert reparasjonssenter. Å åpne dette verktøyet kan føre til at garantien blir ugyldig.



**MERK:** På grunn av kontinuerlig produktforbedring forbeholder vi oss retten til å endre produktspesifikasjonene uten varsel.