

HOUSE

MULTISTØVSUGER

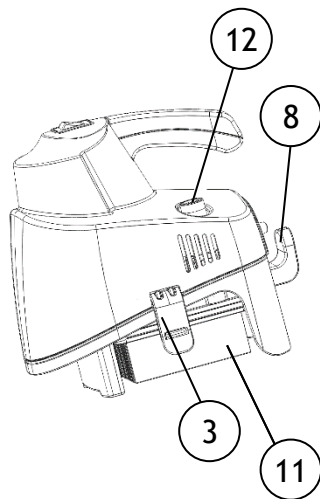
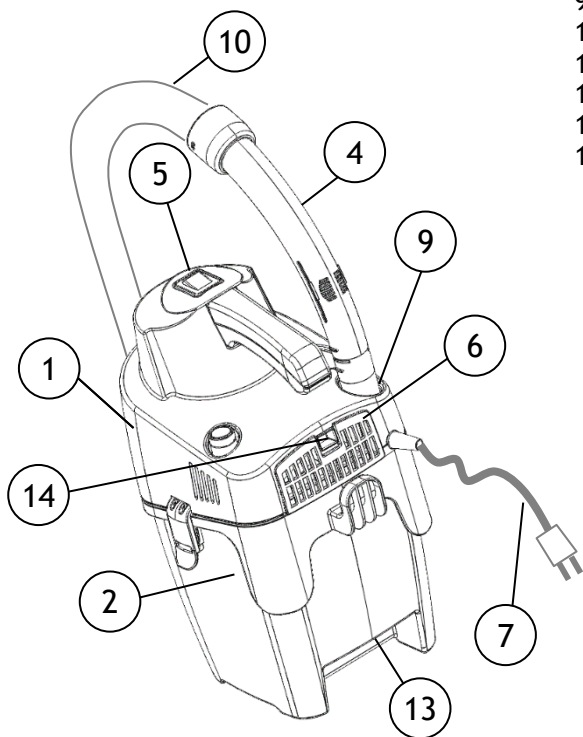
Innhold

Kapitel

1. Oversikt
2. Sikkerhetsanvisninger
3. Betjeningsanvisninger
4. Service og vedlikehold
5. Feilsøking
6. Reklamasjon

Oversikt

1. Motortopp
2. Beholder
3. Klips for åpne / lukke
4. Sugebend
5. Start/Stop bryter
6. Filter utblås
7. Kabel
8. Krok til kabel
9. Holder til sugebend
10. Slange
11. Hovedfilter
12. Filter rengjøringsknapp
13. Håndtag ved tømning
14. Festeklips filter utblås



2. Sikkerhetsanvisninger

- Støvsugeren må ikke brukes uten filtre.
- Støvsugeren er ikke beregnet til oppsugning av farlige materialer eller gasser, da dette kan være meget helseskadelig.
- Støvsugeren må ikke brukes til å suge vann eller andre former for væske.
- Sug ikke opp skarpe gjenstander som nåler og glassbiter.
- Støvsugeren må ikke brukes til å suge opp brennende eller rykende gjenstander som for eksempel sigaretter, fyrstikker, glør eller varm aske.
- Bruk og oppbevar støvsugeren innendørs og i et tørt rom ved temperaturer på 0-60° C.
- Ta ikke i støvsugeren med våte hender.
- Slå av støvsugeren, før du tar ut støpselet.
- Trekk alltid i støpselet og aldri i ledningen. Ikke bær eller trekk i støvsugeren ved hjelp av ledningen.
- Bruk ikke støvsugeren hvis ledningen viser tegn på skade. Kontrollér jevnlig ledningen for skader, spesielt hvis den er blitt klemt i en dør eller kjørt over.
- Bruk ikke støvsugeren hvis den ser ut til å være defekt. Send apparatet til service på et autorisert verksted, hvis den er blitt mistet i gulvet, skadet, satt igjen utendørs eller utsatt for vann.
- En må aldri endre eller modifisere de mekaniske eller elektriske sikkerhetsanordninger.
- Alle reparasjoner skal utføres av et autorisert serviceverksted.
- Bruk kun originale filtre og tilbehørsdeler fra din lokale forhandler. Hvis du benytter uoriginale filtre og tilbehør, bortfaller garantien.
- Slå av støvsugeren, og ta støpselet ut, før du skifter filter. Husk å trekke i støpselet og ikke i selve ledningen.
- Bruk ikke støvsugeren som leketøy.
- Hold alltid barn under oppsyn, når de befinner seg i nærheten av støvsugeren.
- Støvsugeren er ikke beregnet for barn og unge uten oppsyn, med mindre de er blitt tilstrekkelig instruert av en ansvarlig person i hvordan støvsugeren skal brukes.
- Hvis ledningen er defekt skal den skiftes ut av produsenten, serviceverksted eller en elektriker, så det ikke oppstår farlige situasjoner.

3. Betjeningsanvisninger

Kontrollér at spenningsangivelsen på maskinens typeskilt svarer til den faktiske spenningen, før du tar den i bruk.

3.1 Start og stopp

Start

Trekk ledningen ut (7), og sett støpselet i en stikkontakt.

Trykk på start / stopp bryteren (5).

Stopp

Stopp apparatet med bryteren (5), og ta støpselet ut.

Trekk alltid i støpselet og aldri i selve ledningen.

3.2 Rengjøring hovedfilter

Hovedfilteret (11) skal renses en gang i mellom ved bruk av det innebygde automatiske filter rengjøringssystemet. Hovedfilteret (11) rengjøres når sugeevnen minsker og lyden fra motoren økes. Det anbefales å bruke det automatiske filter rengjøringssystemet etter hver jobb.

Rengjøring hovedfilter

1. Start apparatet
2. Steng for effektreguleringen i sugebendet
3. Sett sugebendet (4) i holderen (9), som dermed lukker for luftstrømmen. Motoren opparbeider maksimum undertrykk i beholderen.
4. Trykk på filter rengjøringsknappen (12) 4-5 ganger.
5. Fjern sugebendet (4) fra holderen (9)

6. Sugeevnen er gjenopprettet.

3.3 Tømming av beholderen

Undersøk om beholderen skal tømmes ved å åpne klipsene (3) på støvsugeren og fjerne støvsugerhodet.

Tømming av beholderen

1. Finn en passende avfallsbeholder for tømming av beholderen
2. Åpne ved hjelp av klipsene (3)
3. Fjern slangen (10)
4. Fjern hodet (1) og sett det på bakken
5. Tøm beholderen (2) i avfallsbeholderen
6. Sett hodet (1) på beholderen (2) og lukk ved hjelp av klipsene (3)
7. Rengjør utblåsfileret (se punkt 3.4)

3.4 Rengjøring utblåsfiler

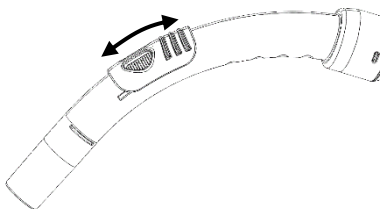
Utblåsfileret (6) sikrer at meget fint støv, som ikke er fjernet gjennom hovedfilteret (3), blir fjernet.

Rengjøring utblåsfiler

1. Slå låsen (14) ned og ta ut filteret (6).
2. Rengjør filteret (6) ved å blåse luften omvendt gjennom det og/eller beveg det hurtig opp og ned.
3. Sett filteret (6) tilbake i hodet (1). Husk å se etter at filteret er korrekt montert.

3.5 Justering av sugestyrken

Juster sugeeffekten ved hjelp av effektreguleringen / glideventilen i sugebendet. Sugeeffekten er maksimal når glideventilen er lukket.



4. Service og vedlikehold

- Oppbevar støvsugeren innendørs og i et tørt rom.
- Rengjør støvsugerens overflate med en tørr klut eller en fuktig klut tilsatt rengjøringsmiddel.
- Bestill originalt tilbehør fra din lokale forhandler.
- Service - kontakt din lokale forhandler / serviceverksted.

4.1 Gjenvinning / avhending

Kast emballasjen og utrangert støvsuger i overensstemmelse med de gjeldende bestemmelser.

Klipp av ledningen for å unngå, at noen kommer til skade på støvsugeren etter at den er utrangert.

4.2 Miljøforpliktelse

Støvsugeren er utviklet med tanke på miljøet. Alle plastdeler kan gjenvinnes.

4.3 Ansvar

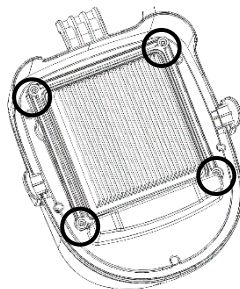
FOMA Norge AS fraskriver seg ethvert ansvar for skader som måtte oppstå som følge av ukorrekt bruk eller endringer på apparatet.

4.4 Utskiftning av hovedfilter

Hovedfilter (11) og utblåsfiler (6) slites og det kan være nødvendig å skifte dem. For rengjøring av utblåsfiler se 3.4

Hovedfilter (11) utskiftning:

1. Slå av støvsugeren
2. Ta støpselet ut av vegg
3. Fjern motortoppen fra beholderen
4. Sett motortoppen med undersiden opp.
5. Fjern de fire skruene som fester filterrammen til motor-toppen.



6. Fjern filteret
7. Sett det nye filteret i filterrammen og sett det på motortoppen.
8. Sett de fire skruene tilbake. Skruene må ikke overtrekkes.
9. Kontrollér at filteret er satt riktig fast og at tetningen mellom filterrammen og motortoppen er plassert riktig.

5. Feilsøking

Reparasjon og service av elektriske deler som ledning eller motor må kun utføres av et autorisert serviceverksted.

Hvis støvsugeren ikke starter

- Kontrollér at støpselet er montert korrekt i stikkkontakten.
- En sikring i bygningen er muligvis røket eller må skiftes ut.
- Ledningen eller støpselet er muligens defekt og skal repareres av et autorisert serviceverksted.

Redusert sugekraft

- Beholderen (2) er full og må tømmes - se veiledningen.
- Hovedfilteret (11) kan være tett og må rengjøres, se avsnitt 3.2.
- Sugebendet, slangen eller munnstykket er blokkert og må rengjøres.

6. Reklamasjon

På dette produkt gjelder reklamasjonsrett i henhold til gjeldende retningslinjer til en hver tid fastsatt av myndighetene.

Det forutsettes at produktet er riktig brukt (husholdningsbruk) og vedlikeholdt i henhold til instruksjonene i denne bruksanvisningen.

6.1 Reklamasjon omfatter ikke

- Normal slitasje på tilbehørsdeler og filter.
- Skader, som oppstår som en direkte eller indirekte følge av feil bruk slik som oppsuging av varm aske eller flytende stoffer.

Hardhendt behandling eller tilside-settelse av vedlikeholdsanvisningene i *bruksanvisningen*

- Hvis støvsugeren er blitt benyttet til byggearbeider i hjemmet.
- Hvis støvsugeren er blitt benyttet til oppsuging av vann.

Reklamasjonsretten gjelder ikke skader på apparatet, som følge av feil montering eller tilkobling, brann, lynnedslag, unormale spenningsutslag eller andre elektriske forstyrrelser slik som defekte sikringer og elinstallasjoner, samt generelle defekter eller skader, som ikke kan sies å være relatert til produksjonen eller materialer.

6.2 Reklamsjonsretten bortfaller

- Hvis det oppstår en skade som følge av bruk av ikke originale filter.
- Hvis identitetsnummeret fjernes fra støvsugeren.
- Hvis støvsugeren er blitt reparert av et uautorisert serviceverksted
- Hvis støvsugeren benyttes til profesjonell bruk