

## Teknisk support

Trenger du hjelp til oppsett og installasjon finner du en rekke tips og veiledninger på Reolink sine offisielle nettsider: <https://support.reolink.com>.

Norsk support pr. telefon er tilgjengelig alle hverdager fra 08.00 til 16.00. Tlf. 64009454

Norsk importør: Støk Handel AS, Folkeparken 13, 2072 Dal, Norge

## Produsent

REOLINK INNOVATION LIMITED

Room B, 4th Floor, Kingway Commercial Building, 171-173 Lockhart Road, Wan Chai, Hong Kong

 Product Ident GmbH

Hoferstasse 9B, 71636 Ludwigsburg, Germany

[prodsg@libelleconsulting.com](mailto:prodsg@libelleconsulting.com)

July 2020

QSG2\_A

58.03.001.0089



NO

Reolink Argus PT

# Brukermanual

  @ReolinkTech <https://reolink.com>

## Innhold

Dette følger med	2
Introduksjon	3
Oppsett	4
Lade batteriet	5
Intallere kameraet	6
Info vedr. PIR bevegelsesensor	10
Viktig info om det oppladbare batteriet	12
Problemløsning	13
Spesifikasjoner	14
Samsvarserklæring	14

## Dette følger med



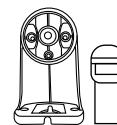
Argus PT  
(med batteri)



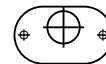
Antenne



Reset nål



Kamera brakett



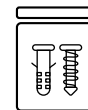
Monteringsmal  
med hull



Overvåkningskamera  
klistremerke



Hurtigguide



Pakke med skruer



Micro USB kabel

## Introduksjon

- Høytaler
- Status LED
- Linse
- Dagslys sensor
- PIR sensor
- Mikrofon
- Reset hull  
\*Trykk på resetknappen for å tilbakestille kameraet til fabrikkinnstillinger.
- Micro SD kort port  
\*Drei linsen til kameraet for å finne reset-hullet og SD-kortsporet.
- Batteri status LED
- Micro USB port
- Antenne
- Av/på bryter



De ulike LED statusene:

- Rødt lys: WiFi tilkobling mislyktes
- Blått lys: WiFi tilkobling er vellykket

Blinker: Standby status  
På: Normal status

## Sette opp kameraet

1. Installer antennen og skru på kameraet.
2. Last ned og start Reolink App- eller klientprogramvaren, og følg instruksjonene på skjermen for å fullføre installasjonen

- På en smarttelefon

Skan for å laste ned Reolink-appen



- På PC

Last ned Reolink PC klient ved å : Gå til <https://reolink.com> > Support > App & Client.

## Lade batteriet



Lade batteriet med strømadapter



Lade batteriet med Reolink solcellepanel



For bedre værbestandig ytelse, dekk alltid USB-ladeporten med gummipluggen etter at du har ladet batteriet.

Lade indikatorer:

- Oransje LED: Lader
- Grønn LED: Ferdig ladet

**OBS:** Solcellepanel er ikke inkludert i pakken og må kjøpes i tillegg.

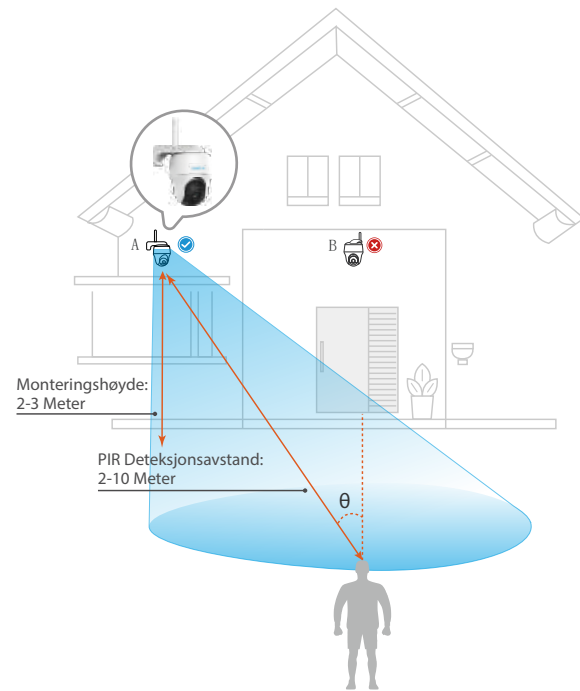
## Installere kameraet

• For utendørs bruk så MÅ Argus PT installeres opp ned for bedre vanntetthet og bedre PIR-effektivitet

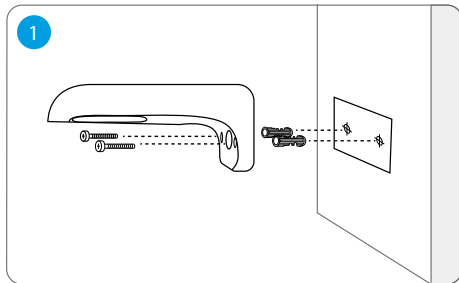
• Installer kameraet 2-3 meter (7-10 fot) over bakken. Denne høyden maksimerer deteksjonsområdet til PIR-bevegelsessensoren.

• For bedre bevegelsesdeteksjon ytelse, må du installere kameraet vinklet.

**OBS:** Hvis en bevegelig gjenstand nærmer seg PIR-sensoren vertikalt, kan kameraet kanskje ikke oppdage bevegelsen.

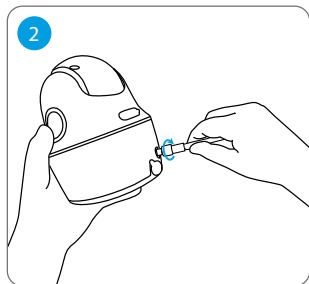


## Montere kameraet

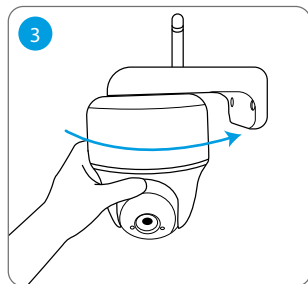


Bor hull i samsvar med monteringshull-malen og skru braketten inn i veggen.

**OBS:** Bruk plastankre i hullene ved hardt underlag.



Installer antennen til kameraet.

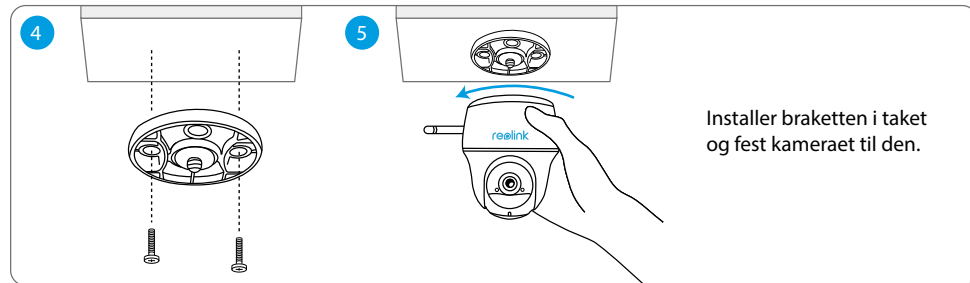
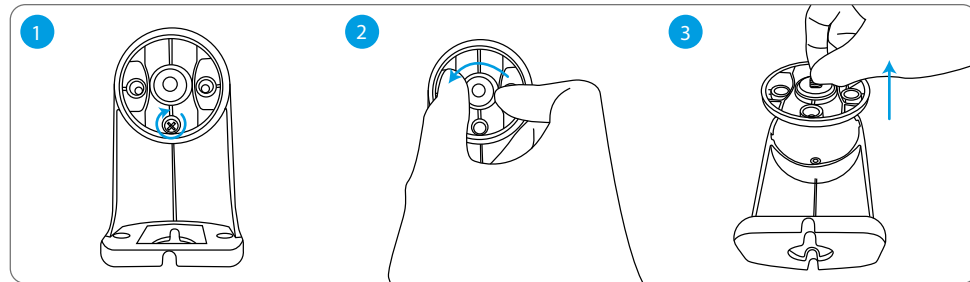


Skru kameraet til sikkerhetsfeste og juster til riktig retning

**OBS:** For bedre WiFi forbindelse, er det anbefalt å installere antenne oppover eller horisontalt.

## Monter kameraet i taket

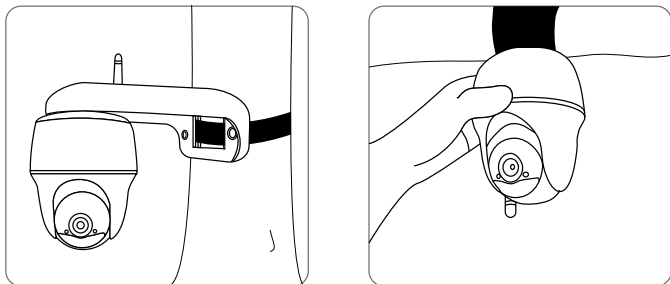
Løse skruen på sikkerhetsfeste og fjern takbraketten fra holderen.



Installer braketten i taket og fest kameraet til den.

## Fest kameraet til et tre

Du har lov til å feste kameraet til et tre med både sikkerhetsfeste og takbrakett. Tre den medfølgende stroppen til platen og fest den til et tre. Deretter fester du kameraet til platen.



## Merknader om PIR-bevegelsessensor

### PIR Sensor Deteksjonsavstand

PIR-deteksjonsområdet kan tilpasses for å møte dine spesifikke behov. Du kan referere til følgende tabell for å sette den opp i Enhetsinnstillinger via Reolink App.

Sensitivitet	Verdi	Deteksjonsavstand (For bevegene og levende ting)	Deteksjonsavstand (For kjøretøy i fart)
Lav	0 - 50	Opp til 5 meter (16ft)	Opp til 10 meter (33ft)
Mid	51 - 80	Opp til 8 meter (26ft)	Opp til 12 meter (40ft)
Høy	81 - 100	Opp til 10 meter (33ft)	Opp til 16 meter (52ft)

**OBS:** Høyere følsomhet gir lengre deteksjonsavstand, men det vil føre til flere falske alarmer. Det anbefales å sette følsomhetsnivået til "Lav" eller "Middels" når du installerer kameraet utendørs.



## Tips for å redusere antall feilalarmer

- Unngå at kameraet peker mot objekter med sterkt lys, inkludert solskinn, lamper osv.
- Ikke plasser kameraet for nær et sted med mye trafikk. Basert på testing vil den anbefalte avstanden mellom kameraet og kjøretøyet være 16 meter.
- Ikke plasser kameraet i nærheten av uttak, inkludert lufteluker, luftfukterutløp, varmpumper osv.
- Ikke installer kameraet på steder med sterk vind.
- Ikke sett kameraet mot et speil eller innenfor et vindu.
- Hold kameraet minst 1 meter unna trådløse enheter, inkludert WiFi-rutere og telefoner for å unngå trådløs interferens.

## Viktige merknader om bruk av oppladbart batteri

Reolink Argus PT er ikke designet for 24/7 full kapasitet eller kontinuerlig streaming. Den er designet for å spille inn bevegelsesaktiverte hendelser og live streaming når du ønsker. Lær nyttige tips om hvordan du kan forlenge batterilevetiden i dette innlegget: <https://support.reolink.com/hc/en-us/articles/360006991893>

1. Lad det oppladbare batteriet med en standard og høykvalitets DC 5V / 9V batterilader eller Reolink solcellepanel. Ikke lad batteriet med solcellepaneler fra andre merker.
2. Lad batteriet når temperaturen er mellom 0 ° C og 45 ° C, og bruk alltid batteriet når temperaturen er mellom -20 ° C og 60 ° C.
3. Hold USB-ladeporten tørr, ren og fri for rusk, og dekk til USB-ladeporten med gummiproppen når batteriet er fulladet.
4. Ikke lad, bruk eller oppbevar batteriet i nærheten av antenneskilder, som ild eller varmeovner.
5. Ikke demonter, kutt, punktør, kortslutt batteriet eller kast batteriet i vann, ild, mikrobølgeovner og trykkbeholdere.
6. Ikke bruk batteriet hvis det gir lukt, genererer varme, blir misfarget eller deformert, eller virker unormalt på noen måter. Hvis batteriet brukes eller lades, må du ta batteriet ut av enheten eller laderen umiddelbart, og slutte å bruke det.
7. Følg alltid lokale avfalls- og resirkuleringslover når du skal kaste det brukte batteriet.

## Problemløsning

### Kameraet skrur seg ikke på

Hvis kameraet ikke slås på, vennligst prøv følgende:

- Forsikre deg om at strømbryteren er slått på.
- Lad batteriet med en DC 5V / 2A strømadapter. Når det grønne lyset er på er batteriet fulladet

Hvis dette ikke fungerer kontakt support <https://support.reolink.com/>.

### Kan ikke skanne QR-kode på telefonen

Hvis du ikke kan skanne QR-koden på din telefon kan du prøve følgende:

- Fjern beskyttelsesfilmen fra kameraets linse.
- Tørk av kameralinsen med et tørt papir / klut.
- Varier avstanden mellom kameraet og mobiltelefonen slik at kameraet kan fokusere bedre.

- Prøv å skanne QR-koden under tilstrekkelig belysning.

Hvis dette ikke fungerer kontakt support: <https://support.reolink.com/>.

### WiFi-tilkobling mislyktes under første installasjonsprosess

Hvis kameraet ikke kobler til WiFi, prøv følgende løsninger:

- Forsikre deg om at WiFi-båndet er 2,4 GHz, kameraet støtter ikke 5 GHz.
- Forsikre deg om at du har angitt riktig WiFi-passord.
- Sett kameraet nærmere ruterer for å sikre et sterkt WiFi-signal.
- Endre krypteringsmetoden for WiFi nettverk til WPA2-PSK / WPA-PSK (sikrere kryptering) på ruterens grensesnitt.
- Endre WiFi SSID eller passord og sørg for at SSID er innenfor 31 tegn og passord er innenfor 64 tegn.
- Still inn passordet ditt kun med tegnene tilgjengelig på tastaturet.

Hvis dette ikke fungerer kontakt support: <https://support.reolink.com/>.

## Specifications

### Video

Video oppløsning: 1080p HD ved 15 bilder pr. sekund.

Synsvinkel: 105° diagonal

### PIR deteksjon og varslinger

PIR deteksjonsavstand: Justerbar opptil 10m

PIR deteksjonsvinkel: 90° horisontal

Lyd varslinger: Spill inn egne lyder eller bruk standard sirenelyd.

Other Alerts:

Push varslinger: Umiddelbar push-notifikasjoner til smarttelefon via app.

### Generelt

Driftsfrekvens: 2.4 GHz WiFi

Driftstemperatur:

-10°C til 55°C (14°F til 131°F)

Værmotstand

IP sertifisering: IP64 sertifisert

Størrelse: 98 x 112 mm

Vekt (Inkludert batteri): 470g

## Samsvarserklæring

### FCC Overensstemmelseserklæring

Denne enheten er i samsvar med del 15 i FCC-reglene.

Driften er underlagt de følgende to forhold: (1) denne enheten kan ikke forårsake skadelig forstyrrelse, og (2) denne enheten må godta mottatt interferens, inkludert interferens som kan forårsake uønsket operasjon. For mer informasjon, besøk: <https://reolink.com/fcc-compliance-notice/>.

### Enkel EU Samsvarserklæring

Reolink erklærer at denne enheten er i overholdelse av de grunnleggende kravene og andre relevante bestemmelser i direktivet 2014/53 / EU.



### Riktig avhending av dette produktet

Denne merkingen indikerer at dette produktet ikke skal kastes sammen med annet husholdningsavfall i hele EU. For å forhindre mulig skade på miljøet eller menneskers helse



fra ukontrollert avfallshåndtering, resirkuler det på en ansvarlig måte for å fremme bærekraftig gjenbruk av materielle ressurser. For å returnere den brukte enheten, vennligst bruk retur- og innsamlingssystemene eller kontakt forhandleren der produktet ble kjøpt. De kan ta produktet for miljøsikker gjenvinning.

### Begrenset garanti

Dette produktet kommer med en 2-års begrenset garanti som bare er gyldig hvis den er kjøpt fra Reolink eller en autorisert Reolink forhandler. Mer info: <https://reolink.com/warranty-and-return/>.

**OBS:** Vi håper at du blir fornøyd. Hvis du ikke er fornøyd med produktet og planlegger å returnere, anbefaler vi sterkt at du tilbakestill kameratet til fabrikkinnstillingene og tar ut det innsatte Micro SD-kortet før du returnerer.

### Vilkår og personvern

Bruk av produktet er underlagt din samtykke til vilkårene for bruk og personvern på <https://reolink.com>. Oppbevares utilgjengelig for barn.

### Lisensavtale for sluttbrukere

Ved å bruke programvaren som er innebygd i Reolink-produktet, godtar du vilkårene i denne sluttbrukerlisensavtalen ("EULA") mellom deg og Reolink. Mer info: <https://reolink.com/eula/>.

### ISED Erklæring om stråleeksponering

Dette utstyret overholder RSS-102 strålingseksponeringsgrenser angitt for et ukontrollert miljø. Dette utstyret skal installeres og brukes med minst 20 cm avstand mellom radiatoren og kroppen din.

DRIFTSFREKVENNS  
(maksimal overført effekt)

2412MHz—2472MHz (18dBm)