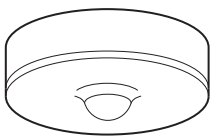
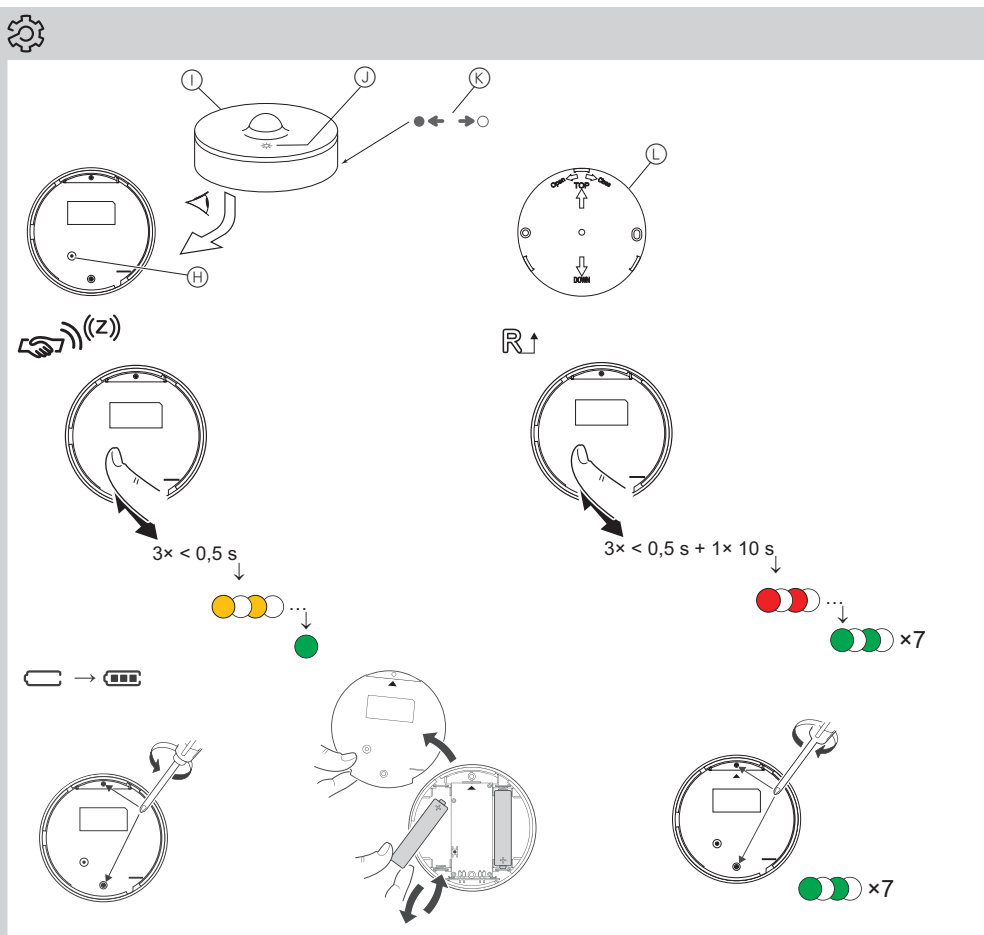
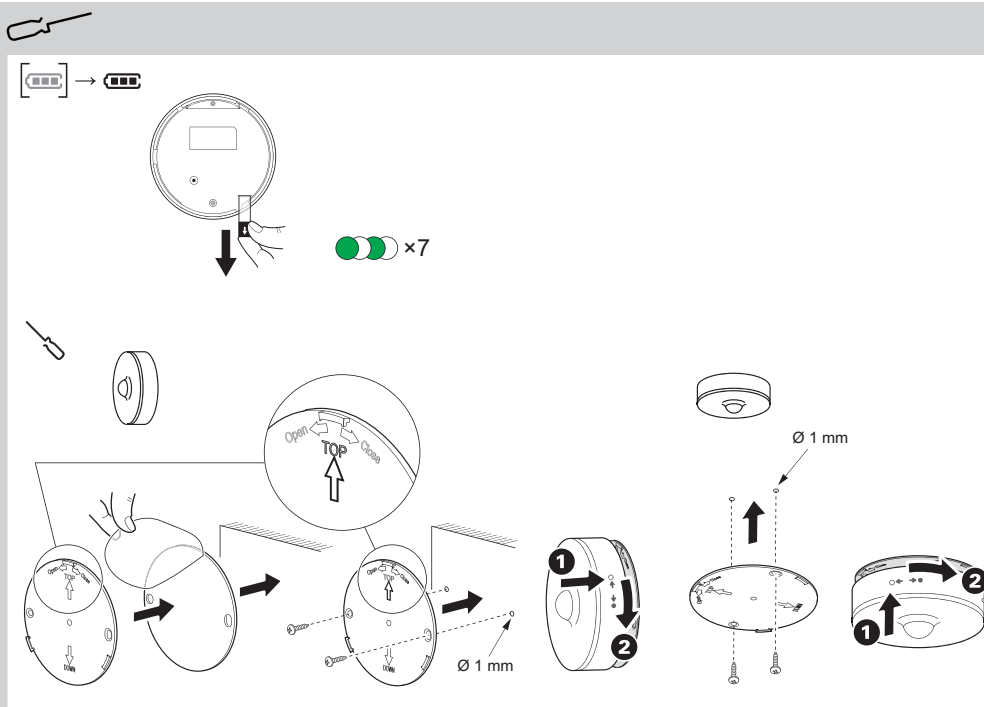
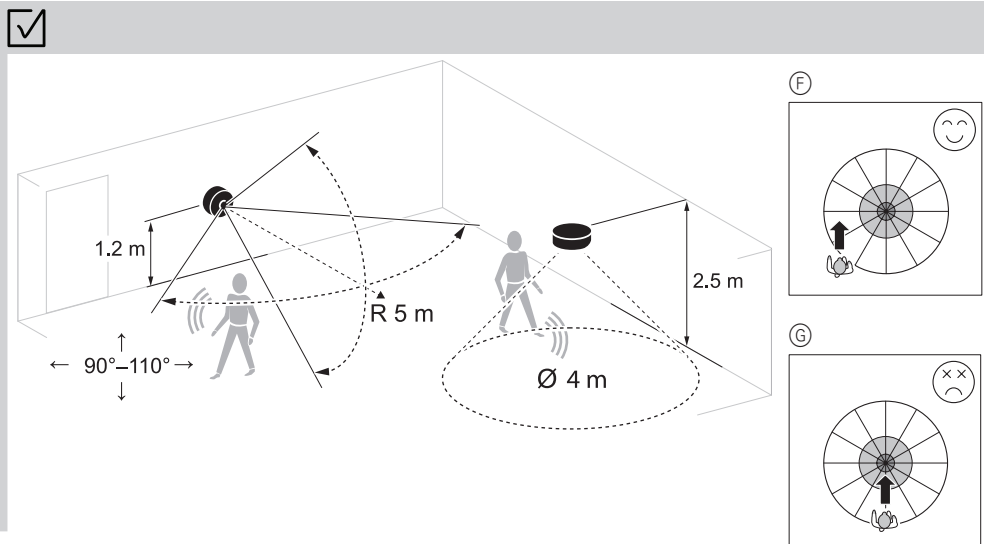
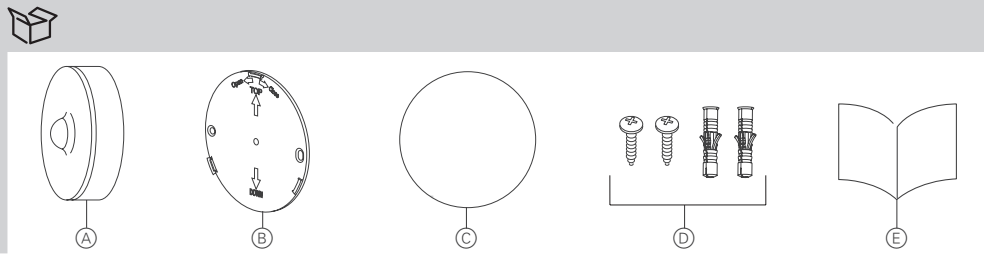


no sv



EKO07220

ELKO Smart



no SmartSensor bevegelse trådløs

Forutsetninger

Last ned ELKO Smart-appen til smarttelefonen/nettbrettet og installer ELKO SmartHUB for å konfigurere og styre ELKO Smart-enheter.

Tilleggsinformasjon om systemet

Detaljert produksjonsinformasjon er tilgjengelig online i **systemets brukerveiledning**: Skann QR-koden eller følg koblingen.


<http://proff.elko.no/elko-smart>

For din sikkerhet

MERKNAD

FARE FOR SKADE PÅ ENHETEN

Bruk alltid produktet i samsvar med spesifiserte tekniske data.

Hvis du ikke følger disse instruksjonene, kan det føre til skader på utstyret.

Bli kjent med produktet

SmartSensor bevegelse trådløs (heretter kalt *sensor*) viser oppdaget bevegelse til ELKO SmartHUB (og aktuator for å utføre konfigurerte funksjoner), måler lysstyrken i miljøet og overfører disse dataene til ELKO SmartHUB. Grenseverdien for luminansinnstillinger og/eller deteksjon av bevegelse kan programmeres for å bestemme hvilken handling som skal utføres på det tidspunktet.

Når sensoren er koblet til ELKO SmartHUB, rapporterer den direkte bevegelsesregistreringsdata til SmartHUB.

Når batteriet er lavt (under 10 %), blinker statuslampen oransje én gang i minuttet, og det sendes en melding til ELKO SmartHUB.

Pakkens innhold

- (A) Bevegelsessensor
- (B) Bunnplate
- (C) Selvklebende pute
- (D) Skruer: 2 × ST4.2 × 25 mm med veggplugg
- (E) Installasjonsveiledning

Valg av monteringssted

Sensoren kan monteres på en vegg eller i taket for å gi ønsket dekning:

- Takfeste gir en 360° registreringsvinkel med et maksimalt område på 4 m i diameter.
- Veggmontering gir en detekteringsvinkel på 90° til 110° horisontalt og vertikalt med et maksimumsområde på 5 m radius.

- (i) Ikke installer sensoren på et sted der det er sterkt sollys eller vind (for eksempel i nærheten av ventilasjon).
- Når omgivelsestemperaturen er > 32 °C, reduseres sensorens evne til å måle følsomhet, deteksjonsområdet og deteksjonsvinkelen.

Gangretning

PIR-sensoren er mer følsom for bevegelse på tvers av ulike mønstre. Imidlertid er sensoren mindre følsom når det dreier seg om bevegelse direkte mot sensoren, ettersom rekkevidden er redusert.

- (F) Mer følsom overfor bevegelser i hele mønsteret
- (G) Mindre følsom overfor bevegelser direkte mot sensoren

Montering av sensoren

Fjerning av batteriet isolasjonsstripe

Montering

- (i) For tre- eller plastoverflater bruker du entende selvklebende putene eller monteringskruer.
- Hvis du bruker skruer, må du forhåndsbores et hull på 1 mm.
- Bruk bare selvklebende puter for metalloverflater.

Betjeningselementer

- (H) Funksjonstast
- (I) Sensor
- (J) Statuslampe
- (K) Instruksjoner for å låse til / løsne fra bunnplate:
 - ← Vri for å låse til bunnplaten
 - ○ Vri for å løsne fra bunnplaten
- (L) Bunnplate

Innstilling av sensoren

(i) Fjern sensoren fra bunnplaten for å få tilgang til funksjonstasten (H).

Koble til ELKO SmartHUB

- ① Trykk kort (<0,5 s) på funksjonstasten 3 ganger. Sensoren søker etter det tilgjengelige Zigbee-nettverket. Statuslampen blir grønn hvis sensoren lykkes med å koble seg til ELKO SmartHUB.
- ② Følg instruksjonene i ELKO Smart-appen for å angi sensorparameterne gjennom ELKO SmartHUB.

Tilbakestilling av sensoren

Trykk kort (<0,5 s) på funksjonstasten 3 ganger, og trykk deretter funksjonstasten én gang i >10 sekunder for å tilbakestille sensoren til fabrikkstandardmodus.

(i) Alle konfigurasjonsdata, brukerdata og nettverksdata er slettet.

Bytting av batteriene

Når du fester batteridekselet igjen, må du kontrollere at trekantede merker på batteridekslet og PCBA-en stemmer overens.

Statuslampens virkemåte

Se i systemets brukerveiledning.

Feilsøking

Se i systemets brukerveiledning.

Tekniske data

Batteri	3 VDC, LR03 AAA × 2
Batterilevetid	Opptil 5 år (kan variere avhengig av bruk, frekvens for fastvareoppdatering og miljø)
Nominell effekt	≤90 mW
Maks overført effekt	≤7 dBm
IP-rangering	IP20
Frekvensområde	2405 MHz til 2480 MHz
Driftstemperatur	-10 °C til 50 °C
Relativ fuktighet	10 % til 95 %
Lux-måleområde	0 lux til 3000 lux
Lux-oppløsning	1 lx
Nøyaktighet ved lux-måling	± 50 lx (<100 lx) eller ± 30 % lx (>100 lx)
Mål	Ø 75,0 × 26,6 mm
Sertifisering	Zigbee 3.0

Takmontert på 2,5 m

Detekteringsvinkel	360°
Deteksjonsområde	Ø 4 m

Veggmontert på 1,2 m

Detekteringsvinkel	90° til 110° horisontalt og vertikalt
Deteksjonsområde	5 m radius

Ikke kast apparatet i det vanlige husholdningsavfallet, men lever det på et offentlig gjenvinningssted. Profesjonell gjenvinning beskytter mennesker og miljø mot mulige negative effekter.

Varemerker

- Zigbee® er et registrert varemerke for Zigbee Alliance.
- Apple® og App Store® er merkevarenavn eller registrerte varemerker for Apple Inc.
- Google Play™ Store og Android™ er merkevarenavn eller registrerte varemerker for Google Inc.

Andre merkevarenavn og registrerte varemerker tilhører de respektive eierne.

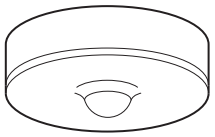
EU-samsvarserklæring

ELKO erklærer herved at dette produktet oppfyller alle nødvendige krav og andre relevante bestemmelser i RADIOUTSTYRSDIREKTIVET 2014/53/EU. Samsvarserklæringen kan lastes ned her: ELKO.no

ELKO

ELKO AS, Sandstuveien 68, 0680 Oslo
Tlf.: +47 67 80 73 00 - E-mail: elko@elko.no
Pb. 6598 Etterstad, 0607 Oslo
www.elko.no

no SV



EKO07220

ELKO Smart



SmartSensor Rörelsevakt trådlös

Förutsättningar

Hämta ELKO Smart-appen till din smartphone/surfplatta, och installera ELKO SmartHUB för att konfigurera och styra ELKO Smartenheter.

Ytterligare systeminformation

Detaljerad produktinformation finns tillgänglig online i **systemets användarhandbok**: Skanna QR-koden eller följ länken.



<http://proff.elko.no/elko-smart>

För din säkerhet

MEDDELANDE

RISK FÖR SKADA PÅ ENHETEN

Använd alltid produkten i enlighet med de tekniska specifikationerna.

Underlåtenhet att följa dessa instruktioner kan leda till skada på utrustningen.

Beskrivning av produkten

SmartSensor Rörelsevakt trådlös (kallas nedan *sensor*) rapporterar detekteringen av rörelse till ELKO SmartHUB (och aktorn för att utföra konfigurerade funktioner), mäter luminansen i miljön och överför dessa data till ELKO SmartHUB. Tröskeln för luminansinställningar och/eller detektering av rörelse kan programmeras för att fastställa vilka åtgärder som ska vidtas vid den tidpunkten.

När sensor är ansluten till ELKO SmartHUB rapporterar den direkt rörelsedetekteringsdata till SmartHUB.

När batteriet är lågt (mindre än 10 %) blinkar statuslampan orange en gång per minut och ett meddelande skickas till ELKO SmartHUB.

Paketinnehåll

- (A) Rörelsesensor
- (B) Basplatta
- (C) Fästplatta
- (D) Skruvar: 2 x ST4.2 x 25 mm med väggkontakter
- (E) Installationsanvisningar

Välja monteringsplats

Sensorn kan monteras på en vägg eller ett tak för att ge önskad täckning:

- Takfästet ger en detekteringsvinkel på 360° med en diameter på högst 4 m.
- Väggfäste har en detekteringsvinkel på 90° till 110° horisontellt och vertikalt med ett maximalt område på 5 m.

- Installera inte sensorn på ett ställe där det finns starkt solljus eller stark vind (t.ex. nära ventilation).
- När omgivningstemperaturen är >32 °C blir sensorns förmåga att mäta känslighet, detekteringsräckvidd och detekteringsvinkel lägre.

Gångriktning

PIR-sensorn är mer känslig för rörelser över olika mönster. Tvärtom är sensorn mindre känslig när rörelsen är direkt mot sensorn, eftersom räckvidden är mindre.

- (F) Större känslighet för rörelse över mönstret
- (G) Mindre känslig för rörelse direkt mot sensor

Montering av sensorn

Ta bort batteriet isoleringsremsa

Montering

- För trä- eller plasttyr kan du använda antingen de självhäftande plattorna eller monteringssskruvarna.
- Om du använder skruvar, förborra ett hål på 1 mm.
- För metalltyr ska du endast använda de självhäftande plattorna.

Manöverelement

- (H) Funktionsnyckel
- (I) Sensor
- (J) Status-LED
- (K) Instruktion för lås/låsning av basplatta:
 - ← Slå till för att låsa till basplattan
 - ○ Aktivera för att låsa upp från basplattan
- (L) Basplatta

Inställning av sensorn

Ta bort sensorn från basplattan för att komma åt funktionsknappen (H).

Ansluta till ELKO SmartHUB

- ① Tryck kort (< 0,5 s) på funktionsknappen 3 gånger. Sensorn söker efter det tillgängliga Zigbee-nätverket. Status-LED: en blir grön om sensorn ansluter till ELKO SmartHUB utan problem.
- ② Följ instruktionerna i ELKO Smart-appen för att ställa in sensorparametrarna via ELKO SmartHUB.

Återställa sensorn

Tryck kort (< 0,5 s) på funktionsknappen 3 gånger och tryck sedan på funktionsknappen en gång för >10 s för att återställa sensorn till fabriksinställningsläge.

Alla konfigurationsdata, användardata och nätverksdata raderas.

Byta ut batterierna

När du sätter fast batteriets hölje igen ska du se till att triangeln på batteriets hölje och PCBA är i linje.

Status-LED:ens beteende

Se bruksanvisningen för systemet.

Felsökning

Se bruksanvisningen för systemet.

Tekniska data

Batteri	3 VDC, LR03 AAA x 2
Batteritid	Upp till 5 år (kan variera beroende på användning, frekvens för uppdatering av firmware och miljö)
Märkeffekt	≤ 90 mW
Max. överförd effekt	≤ 7 dBm
IP-klassificering	IP20
Frekvensintervall	2 405 MHz till 2 480 MHz
Driftstemperatur	-10 °C till 50 °C
Relativ luftfuktighet	10 % till 95 %
Lux-mätområde	0 lx till 3 000 lx
Lux-upplösning	1 lx
Exakthet i lux-mätning	± 50 lx (<100 lx) eller ± 30 % lx (>100 lx)
Mått	Ø 75,0 x 26,6 mm
Certifiering	Zigbee 3.0

Innertak monterat på 2,5 m

Detekteringsvinkel	360°
Detekteringsräckvidd	Ø 4 m

Väggmonterad 1,2 m

Detekteringsvinkel	90° till 110° horisontellt och vertikalt
Detekteringsräckvidd	5 m radie

Kassera apparaten separat från hushållsavfall på en officiell samlingsplats. Professionell återvinning skyddar människor och miljö mot de negativa effekter som kan uppstå.

Varumärken

- Zigbee® är ett registrerat varumärke som tillhör Zigbee Alliance.
- Apple® och App Store® är märkesnamn eller registrerade varumärken som tillhör Apple Inc.
- Google Play™ Store och Android™ är märkesnamn eller registrerade varumärken som tillhör Google Inc.

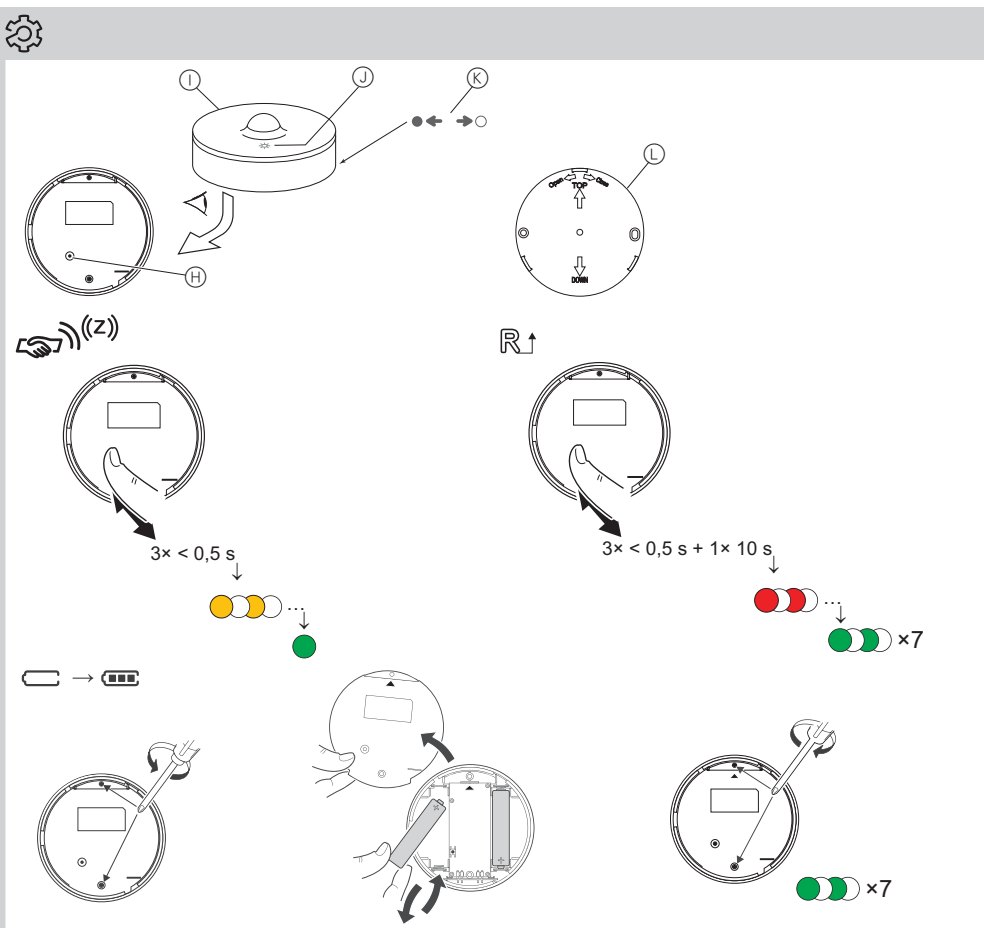
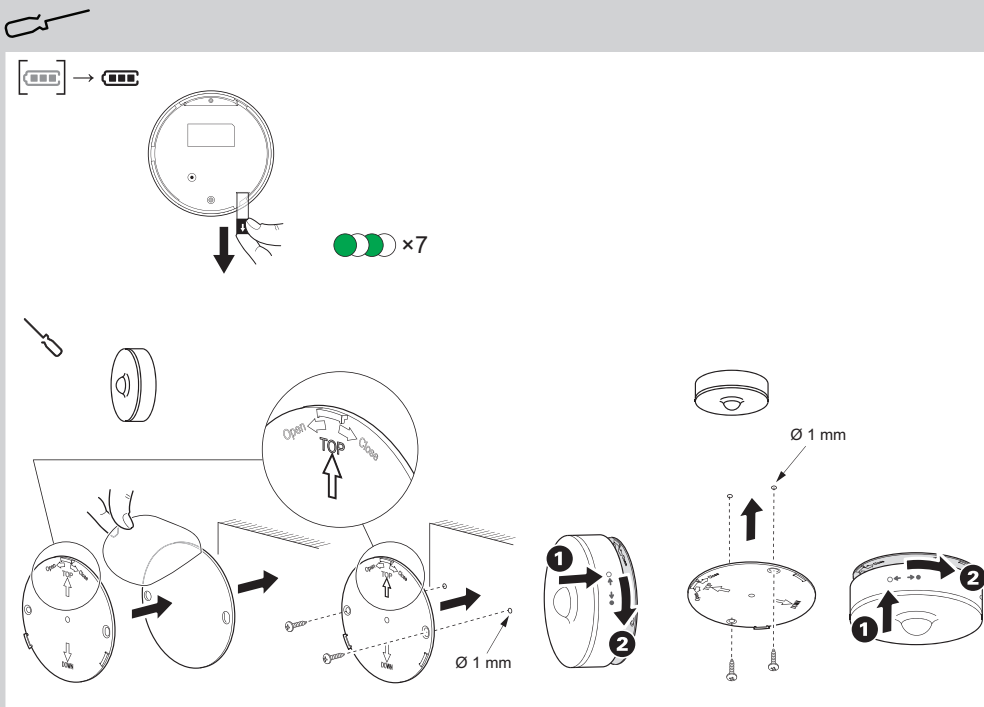
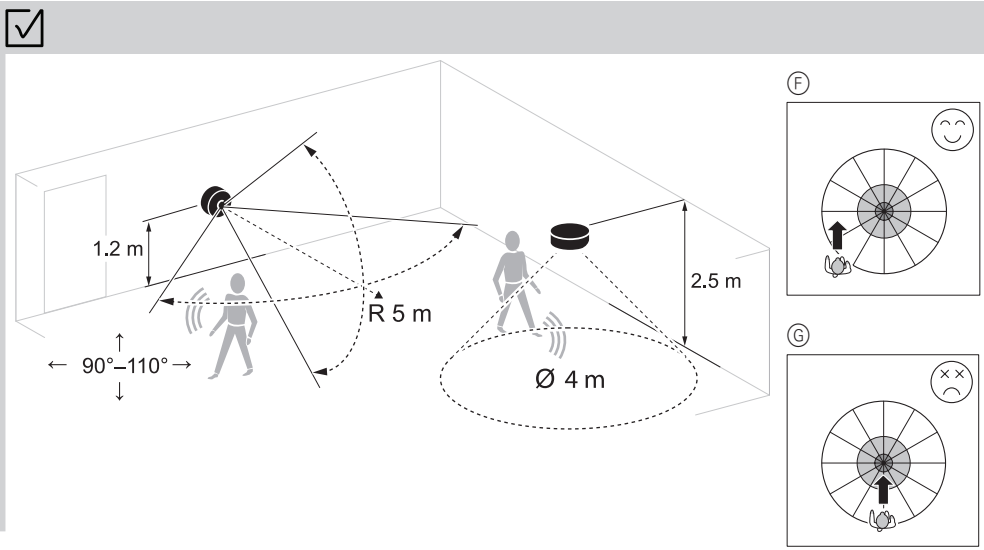
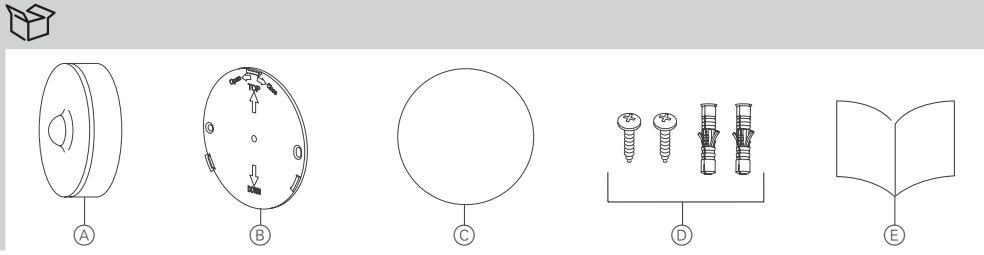
Andra märken och registrerade varumärken tillhör respektive ägare.

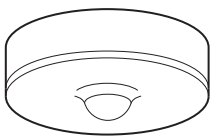
EU-försäkran om överensstämmelse

Härmed försäkras ELKO att denna produkt uppfyller de väsentliga kraven och andra relevanta bestämmelser i RADIOUTRUSTNINGSDIREKTIVET 2014/53/EU. Försäkran om överensstämmelse kan laddas ned på: ELKO.no.

ELKO

ELKO AB, Lumaparksvägen 7, 120 31 Stockholm
Tlf.: +46 8 449 27 27 - E-mail: info@elko.se
Box 5115, 121 17 Johanneshov
www.elko.se





EKO07220

ELKO Smart

**Edellytykset**

Lataa ELKO Smart -sovellus älypuhelimien/ tablettiin ja asenna ELKO SmartHUB ELKO Smart -laitteiden määrittämistä ja ohjausta varten.

Järjestelmän lisätiedot

Yksityiskohtaiset tuotetiedot ovat saatavilla verkossa **järjestelmän käyttöohjeessa**: Lue QR-koodi tai seuraa linkkiä.

<http://proff.elko.no/elko-smart>**Käyttäjän turvallisuus****HUOMIO****LAITTEEN VAURIOITUMISVAARA**

Käytä tuotetta aina sille määriteltyjen teknisten tietojen mukaisesti.

Näiden ohjeiden noudattamatta jättäminen voi johtaa laitteen vaurioitumiseen.

Laitteeseen tutustuminen

SmartLiiketunnistin katto (jäljempänä *tunnistin*) raportoi liikkeen tunnistamisesta ELKO SmartHUB-laitteelle (ja toimilaitteelle, joka suorittaa määritetyt toiminnot), mittaa ympäristön luminanssin ja siirtää tiedot ELKO SmartHUB-laitteelle. Luminanssiasetusten ja/tai liikkeen tunnistuksen kynnyksarvot voidaan ohjelmoida määrittämään, mitä toimia on sillä hetkellä toteutettava.

Kun tunnistin on liitetty ELKO SmartHUB-laitteeseen, se raportoi liiketunnistustiedot suoraan SmartHUB-laitteelle.

Kun pariston virta on vähissä (alle 10 %), tila-LED vilkkuu oranssina kerran minuutissa ja ELKO SmartHUB-laitteeseen lähetetään ilmoitus.

Paketin sisältö

- (A) Liiketunnistin
- (B) Aluslevy
- (C) Tarratyyny
- (D) Ruuvit: 2 x ST4.2 x 25 mm seinäpistokkeilla
- (E) Asennusohjeet

Asennuspaikan valitseminen

Tunnistin voidaan asentaa seinään tai sisäkattoon halutun kattavuuden tarjoamiseksi:

- Sisäkattoon asennuksessa havaintokulma on 360° ja enimmäisetäisyyden halkaisija on 4 m.
- Seinäasennuksessa vaaka- ja pystysuora havaintokulma on 90°–110° ja enimmäisetäisyyden säde on 5 m.



- Älä asenna tunnistinta paikkaan, jossa on voimakas auringonvalo tai tuuli (esimerkiksi lähellä ilmanvaihtoa).
- Kun ympäristön lämpötila on >32 °C, tunnistimen kyky mitata herkkyyttä, tunnistusalueita ja tunnistuskulmaa heikkenee.

Kävelysuunta

PIR-tunnistin on herkempi eri muotoisille liikkeille. Sen sijaan tunnistin ei ole yhtä herkkä, kun liike kohdistuu suoraan tunnistinta kohti, koska alue on pienempi.

- (F) Herkempi erimuotoisille liikkeille
- (G) Vähemmän herkkä suoraan kohti anturia kohdistuvalle liikkeelle

Anturin asentaminen

Pariston eristysnauhan irrottaminen

Asennus

- Käytä puu- tai muovipinnoissa joko tarratyynyä tai kiinnitysruuveja.
- Jos käytät ruuveja, esiporaa 1 mm:n reikä.
- Käytä metallipinnoissa ainoastaan tarratyynyä.

Käyttölaitteet

- (H) Toimintopainike
- (I) Tunnistin
- (J) Tila-LED
- (K) Aluslevyn kiinnittämistä ja siitä irrottamista koskeva ohje:
 - ← Käännä aluslevyn kiinnittämistä varten
 - ○ Käännä aluslevystä irrottamista varten
- (L) Aluslevy

Tunnistimen säätö

Poista tunnistin aluslevystä, jotta pääset käsiksi toimintopainikkeeseen (H).

Liittäminen ELKO SmartHUB -laitteeseen

- ① Paina toimintopainiketta lyhyesti (< 0,5 s) kolme kertaa. Anturi hakee saatavissa olevan Zigbee-verkon. Tila-LED muuttuu vihreäksi, jos anturi muodostaa yhteyden ELKO SmartHUB-laitteeseen.
- ② Noudata ELKO Smart -sovelluksen ohjeita, kun haluat määrittää anturiparametrit ELKO SmartHUB-laitteella.

Tunnistimen nollaaminen

Palauta tunnistin tehtaalla asetettuihin oletusarvoihin painamalla toimintopainiketta

lyhyesti (< 0,5 s) kolme kertaa ja paina sitten toimintopainiketta yhden kerran pitkään > 10 s.



Kaikki määrittämätiedot, käyttäjätiedot ja verkkotiedot poistetaan.

Paristojen vaihtaminen

Kun paristokansi kiinnitetään uudelleen, varmista, että paristokannen kolmiomerkit ja PCBA ovat tasan.

Tila-LEDin toiminta

Lisätietoja on järjestelmän käyttöohjeissa.

Vianmääritys

Lisätietoja on järjestelmän käyttöohjeissa.

Tekniset tiedot

Paristo	3 VDC, LR03 AAA x2
Pariston käyttöikä	Enintään 5 vuotta (voi vaihdella käytön, laiteohjelmiston päivitystiheyden ja ympäristön mukaan)
Nimellisteho	≤ 90 mW
Suurin lähetysteho	≤ 7 dBm
IP-luokitus	IP20
Taajuusalue	2405 - 2480 MHz
Käyttölämpötila	-10 °C ... 50 °C
Suhteellinen ilmankosteus	10 % - 95 %
Luksimittausalue	0 lx - 3000 lx
Luksiresoluutio	1 lx
Luksimittauksen tarkkuus	± 50 lx (<100 lx) tai ± 30 % lx (>100 lx)
Mitat	Ø 75,0 x 26,6 mm
Sertifointi	Zigbee 3.0

Sisäkattoon asennettu, korkeus 2,5 m

Havaintokulma	360°
Havaintoetäisyys	Ø 4 m

Seinään asennettu, korkeus 1,2 m

Havaintokulma	90 - 110° vaaka- ja pystysuunnassa
Havaintoetäisyys	5 m:n säteellä



Toimita laite kotitalousjätteistä erotettuna viralliseen jätteiden vastaanottopisteeseen. Ammattimainen kierrätys suojelee ihmisiä ja ympäristöä mahdollisilta haitallisilta vaikutuksilta.

Tavaramerkit

- Zigbee® on Zigbee Alliancen rekisteröity tavaramerkki.
- Apple® ja App Store® ovat Apple Inc:n tuotenimiä tai rekisteröityjä tavaramerkkejä.
- Google Play™ Store ja Android™ ovat Google Inc:n tuotenimiä tai rekisteröityjä tavaramerkkejä.

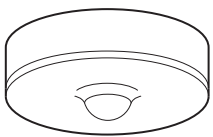
Muut tuotenimet tai rekisteröidyt tavaramerkit ovat kunkin omistajan omaisuutta.

EU-vaatimustenmukaisuusvakuutus

ELKO vakuuttaa, että tämä tuote vastaa RADIOLAITEDIREKTIIVIN 2014/53/EU olennaisia vaatimuksia ja muita keskeisiä säännöksiä. Vaatimustenmukaisuusvakuutuksen voi ladata seuraavasta osoitteesta: ELKO.no.

ELKO

ELKO Suomessa, Sokerilinnantie 11 C,
02600 Espoo
Puh. +358 10 446 615
www.elko.fi



EKO07220

ELKO Smart

**Prerequisites**

Download the ELKO Smart app to your smartphone/tablet, and install the ELKO SmartHUB to configure and control ELKO Smart devices.

Additional system information

Detailed product information is available online in the **system user guide**: Scan the QR code or follow the link.

<http://proff.elko.no/elko-smart>**For your safety****NOTICE****RISK OF DAMAGE TO DEVICE**

Always operate the product in compliance with the specified technical data.

Failure to follow these instructions can result in equipment damage.

Getting to know the product

The SmartSensor PIR wireless (hereinafter referred to as *sensor*) reports the detection of movement to the ELKO SmartHUB (and actuator to perform configured functions), measures the luminance of the environment and passes this data to the ELKO SmartHUB. The threshold of luminance settings and/or detection of movement can be programmed to determine what action to be taken at that moment.

When the sensor is connected to the ELKO SmartHUB, it directly reports motion detection data to the SmartHUB.

When the battery is low (less than 10%), the status LED blinks orange once per minute, and a message is sent to the ELKO SmartHUB.

Package contents

- (A) Motion sensor
- (B) Base plate
- (C) Adhesive pad
- (D) Screws: 2 × ST4.2 × 25 mm with wall plugs
- (E) Installation instructions

Choosing the mounting location

The sensor can be mounted on a wall or ceiling to provide desired coverage:

- Ceiling mount provides a 360° detection angle with a maximum range of 4 m diameter.
- Wall mount provides a detection angle of 90° to 110° horizontal and vertical with a maximum range of 5 m radius.

- i** Do not install the sensor in a place where there is strong sunlight or wind (for example, close to ventilation).
- When the ambient temperature is >32 °C, the sensor's ability to measure sensitivity, detection range, and detection angle are degraded.

Walking direction

The PIR sensor is more sensitive to movement across different patterns. On the contrary, the sensor is less sensitive when movement is directly towards the sensor, since the range is reduced.

- (F) More sensitive to movement across the pattern
- (G) Less sensitive to movement directly towards sensor

Mounting the sensor**Removing the battery isolation strip****Mounting**

- i** For wood or plastic surfaces, use either the adhesive pads or mounting screws.
- If using screws, pre-drill a 1 mm hole.
- For metal surfaces, use the adhesive pads only.

Operating elements

- (H) Function key
- (I) Sensor
- (J) Status LED
- (K) Base plate lock/unlock instruction:
 - ← Turn to lock into base plate
 - ○ Turn to unlock from base plate
- (L) Base plate

Setting the sensor

- i** Remove the sensor from the base plate to access the function key (H).

Connecting to the ELKO SmartHUB

- ① Short press (< 0,5 s) the function key 3 times. The sensor scans for the available Zigbee network. The status LED turns green if the sensor successfully connects to the ELKO SmartHUB.
- ② Follow the instructions in the ELKO Smart app to set the sensor parameters through the ELKO SmartHUB.

Resetting the sensor

Short press (< 0,5 s) the function key 3 times and then long press the function key once for >10 s to reset the sensor to factory default mode.

- i** All configuration data, user data, and network data is deleted.

Replacing the batteries

While refastening the battery cover make sure the triangle marks on the battery cover and the PCBA align.

Behaviour of the status LED

Refer to the system user guide.

Troubleshooting

Refer to the system user guide.

Technical data


Battery	3 VDC, LR03 AAA ×2
Battery life	Up to 5 years (may vary based on the usage, frequency of firmware update and environment)
Nominal power	≤90 mW
Max transmitted power	≤7 dBm
IP rating	IP20
Frequency range	2405 MHz to 2480 MHz
Operating temperature	-10 °C to 50 °C
Relative humidity	10 % to 95 %
Lux measurement range	0 lx to 3000 lx
Lux resolution	1 lx
Accuracy of lux measurement	± 50 lx (<100 lx) or ± 30 % lx (>100 lx)
Dimensions	Ø 75.0 × 26.6 mm
Certification	Zigbee 3.0

Ceiling mounted at 2.5 m

Detection angle	360°
Detection range	Ø 4 m

Wall mounted at 1.2 m

Detection angle	90° to 110° horizontal and vertical
Detection range	5 m in radius

 Dispose of the device separately from household waste at an official collection point. Professional recycling protects people and the environment against potential negative effects.

Trademarks

- Zigbee® is a registered trademark of the Zigbee Alliance.
 - Apple® and App Store® are brand names or registered trademarks of Apple Inc.
 - Google Play™ Store and Android™ are brand names or registered trademarks of Google Inc.
- Other brands and registered trademarks are properties of their relevant owners.

EU Declaration of conformity

Hereby, ELKO, declares that this product is in compliance with the essential requirements and other relevant provisions of RADIO EQUIPMENT DIRECTIVE 2014/53/EU. Declaration of conformity can be downloaded on: ELKO.no.

ELKO

ELKO AS, Sandstuveien 68, 0680 Oslo
Phone.: +47 67 80 73 00 - E-mail: elko@elko.no
Pb. 6598 Etterstad, 0607 Oslo
www.elko.no

