

Gjelder for programvareversjon 0 - se versjon Fig. 7

## Bevegelsessensor 180° SE41204

### Bruksområde

Bevegelsessensoren SE41204 brukes til styring av innendørs belysning.

Bevegelsessensoren er særlig egnet for følgende områder:

- Boder
- Vaskerom
- Toaletter
- Kopirom
- Arkivrom
- Lagerrom
- Gangarealer
- Tekjølken

### Funksjon

Bevegelsessensoren har en integrert lyssensor som sørger for at belysningen bare slås på når det registreres bevegelse og dagslysnivået (lux-nivået) er under det innstilte nivået.

#### Grunnleggende funksjoner:

Auto On/Off, slår automatisk på/av via bevegelsessensoren.

Aktiv On/Off med Auto Off, slår på og av via innebygd bryter med automatisk av via bevegelsessensoren.

Veksling mellom applikasjoner foretas med innebygd bryter. LED-visning av valgt applikasjon.

#### Auto On/Off:

Lyset slås automatisk på og av via dagslysavhengig bevegelsessensor, lyssensoren har førsteprioritet. Lyset slås automatisk på ved registrering av aktivitet når lux-nivået er under den innstilte verdien. Lyset er på så lenge det registreres bevegelse, og den forsinkede utkoblingen sørger for at lyset forblir på i en periode etter sist registrerte bevegelse. Lyset slås automatisk av ved utløp av den innstilte tiden eller når lysnivået er over den innstilte verdien i mer enn 5 min.

Bevegelsessensoren har innebygd bryter som gjør, at du kan slå lyset konstant av eller på i 2 timer, utover den forsinkede utkoblingen uavhengig av dagslysnivå og bevegelse.

Et langt trykk (> 1 sek) slår lyset konstant av eller på i 2 timer utover den forsinkede utkoblingen. Valgt funksjon indikeres via LED-lampen i bevegelsessensoren. **Fig. 1.**

Et langt trykk er tiltenkt situasjoner, der man ønsker, at lyset skal være konstant på, f.eks. i arkivrom, der det ikke er konstant aktivisering av bevegelsessensoren, eller i situasjoner der lyset ønskes konstant av, f.eks. i møterom eller kontorer.

Ved et langt trykk når lyset er på, slås lyset av og forblir av så lenge det registreres aktivitet og den forsinkede utkoblingen + 2 timer ikke er utløpt. Deretter går bevegelsessensoren tilbake til automatisk funksjon og slår på og av lyset iht. valgte innstillinger. Når funksjonen er aktiv, indikeres dette via LED-lampen i bevegelsessensoren (LED-lampen blinker: 1 sek On og 2 sek Off).

For manuelt å oppheve konstant lys i 2 timer + forsinket utkobling, aktiveres bryteren enda en gang med et kort trykk (< 1 sek). Ved for mye lys i rommet slås lyset av, ved for lite lys i rommet slås lyset på. LED-indikasjonen stopper.

#### Eksempel:

Tiden er stilt inn til 15 min.: Bevegelsessensoren går tilbake til automatisk funksjon 2 timer og 15 minutter etter sist registrerte aktivitet.

Ved et langt trykk når lyset er av, slås lyset på (uansett lysnivå). Bevegelsessensoren holder lyset på, så lenge det registreres aktivitet, og så lenge den forsinkede utkoblingen + 2 timer ikke er utløpt. Deretter slås lyset av, og bevegelsessensoren går tilbake til automatisk funksjon og slår på og av lyset iht. valgt applikasjon.

Dersom det ønskes "ECO Off"-funksjon når lokalet forlates, trykker man på den innebygde bryteren 1 gang, kort trykk (< 1 sek). Lyset slås av, så fremt bevegelsessensoren er i "Auto On/Off"-funksjon. Bevegelsessensoren er blokkert i 10 sek for å unngå feilttenning.

En 230V impulsbryter kan kobles til mellom L-fasen og M/S-inngangen. Lyset kan nå slås på, så fremt dagslysnivået (lux-nivået) er under det innstilte nivået. Lyset er slått på i den innstilte utkoblingstiden (etter den sist registrerte bevegelsen). **Fig. 5A.**

#### Aktiv On/Off med Auto Off:

Lyset kan kun tennes med kort trykk (< 1 sek) på den innebygde bryteren dersom dagslysnivået er under innstilt verdi. Lyset kan slås av ved å aktivere bryteren igjen, kort trykk (< 1 sek). Lyset slås automatisk av etter utløp av den innstilte tiden etter sist registrerte aktivitet eller når lysnivået er over innstilt verdi i 5 min.

**Hvis "Aktiv On/Off med Auto Off" er valgt, er det ikke mulig å slå lyset konstant av eller på. "ECO Off" er ikke mulig.**

### Veksle mellom funksjoner:

Veksling mellom "Auto On/Off" og "Aktiv On/Off med Auto Off" foretas ved hjelp av den innebygde bryteren, som skal aktiveres i mer enn 10 sek. Den valgte applikasjonen indikeres med den innebygde LED-lampen. Applikasjonen veksler for hver gang trykket aktiveres i mer enn 10 sek. **Fig. 8.**

Auto On/Off = 2 blink  
Aktiv On/Off med Auto Off = 4 blink

### Ordlister

**Auto On/Off** = Bevegelsessensoren slår automatisk lyset på, avhengig av lux-innstilling, når det registreres bevegelse.  
Lyset slås automatisk av etter den innstilte tiden etter sist registrerte bevegelse.

**Aktiv On/Off med Auto Off** = Sensoren tennes kun lyset ved aktivering av den innebygde bryteren, når luxnivået er under innstilt nivå. Lyset slås automatisk av etter den innstilte tiden etter sist registrerte bevegelse.

**Kort trykk On** = Aktivering av innebygd bryter < 1 sek, som kan slå lyset av eller på avhengig av innstilling.

**Langt trykk** = Aktivering av innebygd bryter > 1 sek og uavhengig av dagslys.

**ECO Off** = Kort trykk < 1 sek, som slår lyset av med det samme.  
Bevegelsessensoren er blokkert i 10 sek.

### Installasjon

#### Plassering:

Bevegelsessensoren er beregnet til veggmontering i en høyde fra 0,8 m til 1,2 m. Dekningsområdet er 9 m i 180°. **Fig. 2.**

Vær oppmerksom på at bevegelsessensoren er mest følsom på tvers av dekningsområdet. **Fig. 3.**

Vi anbefaler ikke å montere bevegelsessensoren slik at den utsettes for direkte sollys, luftstrøm fra klimaanlegg/radiator m.m. Dette kan føre til feiltelling av lyset. **Fig. 4.**

#### Montering:

Bevegelsessensoren er beregnet for montering i en standard veggbocks.

Monteringsrekkefølge: **Fig. 6.**

Tilkoblingskjema: **Fig. 5A.**

Den eksterne impulsbryteren tilkobles mellom L (fase) og klemmen M/S (på bevegelsessensoren).

Når bryteren aktiveres og dagslysnivået (lux-niv) er under innstilt nivå, tennes belysningen og forblir tent inntil utkoblingsforsinkelsen er utløpt. Bevegelsessensoren reagerer fortsatt på bevegelse.

I **Fig. 5B** vises en tilkobling vist etter master-/slaveprinsippet. Det kan brukes maks. 10 slaveenheter.

Master og slave skal kobles til samme faser.

Se under "Innstilling" for aktivering/funksjon av slaveprinsippet.

**Merk: Første gang bevegelsessensoren kobles til eller etter strømsvikt, vil lyset bli slått på de første 90 sek. Bevegelsessensoren slår på belysningen, og LED-en vil blinke. Hvis det registreres bevegelse i dette tidsrommet, slukker bevegelsessensoren først etter den innstilte tidsforsinkelsen.**

#### Demontering av bevegelsessensoren:

Med en nebbtang trekkes bevegelsesmelderfronten ut. Fjern låseramme med en skrutrekker. **Fig. 6.**

### Innstilling

For å endre bevegelsessensoren lux- og tidsinnstilling åpnes frontdekslet som vist på **Fig. 1.**

#### Fabrikkinnstilling:

Applikasjon: Auto On/Off  
Lux: 150 lux  
Forsinket utkobling: 5 minutter

#### Lux-innstilling:

Dagslysnivået (lux-nivå) kan stilles inn mellom 10 og 1000 lux. På Lux-potmeteret aktiveres også slave-funksjonen (potmeteret vris helt til høyre).

#### Tidsinnstilling (Time):

Tiden kan stilles inn fra 1 til 30 minutter.

For å oppnå riktig innstilling av verdier med potmeterinnstillinger, vil LED'en blinke som angitt i tabellen under. Hver gang innstilling av Lux eller tid endres vil LED'en indikere innstillingen.

Lux	10	40	80	150	200	300	500	700	1000	No lux (slave)
Antall blink	1	2	3	4	5	6	7	8	9	10

Time	Test	1 min.	2 min.	5 min.	10 min.	15 min.	20 min.	30 min.
Antall blink	1	2	3	4	5	6	7	8

#### Slave – bevegelsessensoren skal kjøre som slaveenhet:

Koble til bevegelsessensoren som beskrevet i **Fig. 5B.**

Lux-potmeteret stilles på SLAVE. **Fig. 1.**

Tidsinnstilling på slaven stilles inn, med fordel på 1 minutt.

Denne tiden legges til tiden for masterenheten, når den totale utkoblings-tiden skal beregnes.

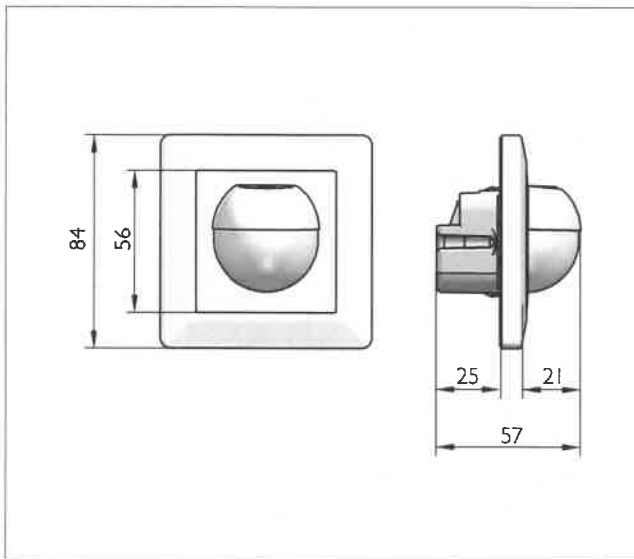
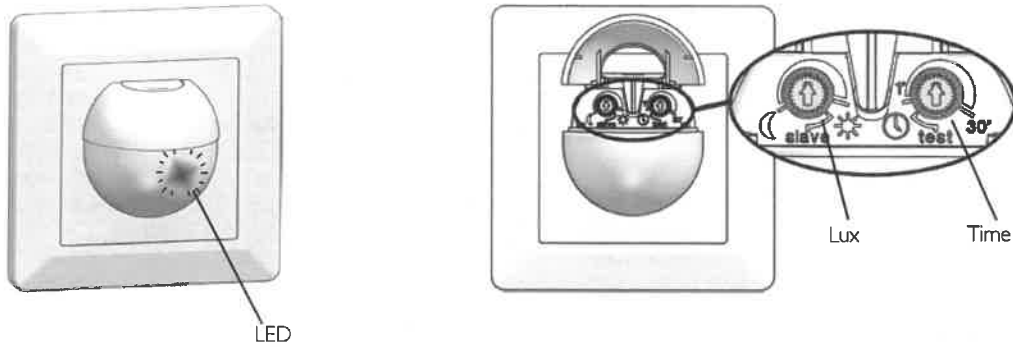
Masterbevegelsessensoren vil nå bestemme Lux- og tidsinnstilling.

#### Testfunksjon:

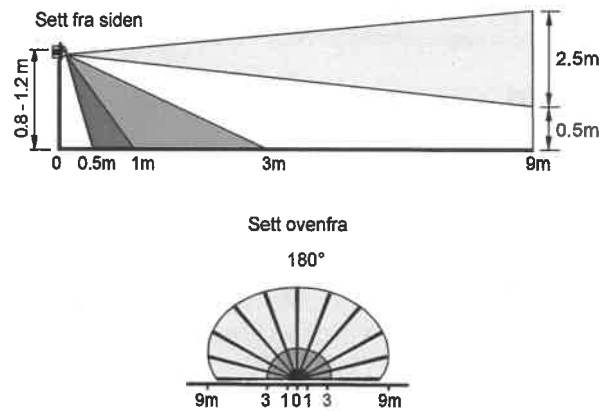
Hvis du stiller inn Time-potmeteret på Testfunksjon (potmeteret vris helt til venstre), vil belysningen være tent i 5 sekunder etter hver bevegelse. I testfunksjonen indikerer LED-en bevegelse og tennes i 2 sekunder etter hver bevegelse. Funksjonen er Lux-uavhengig.



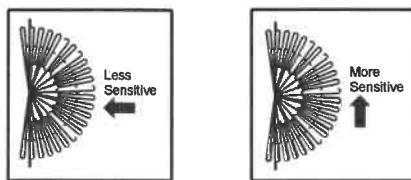
**Fig. 1**



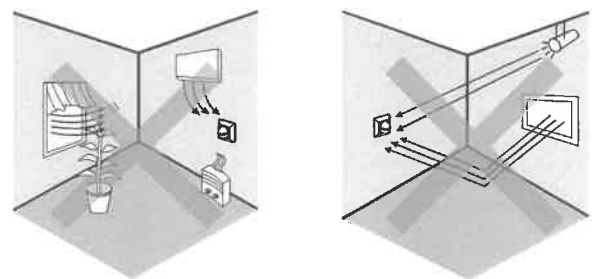
**Fig. 2**



**Fig. 3**

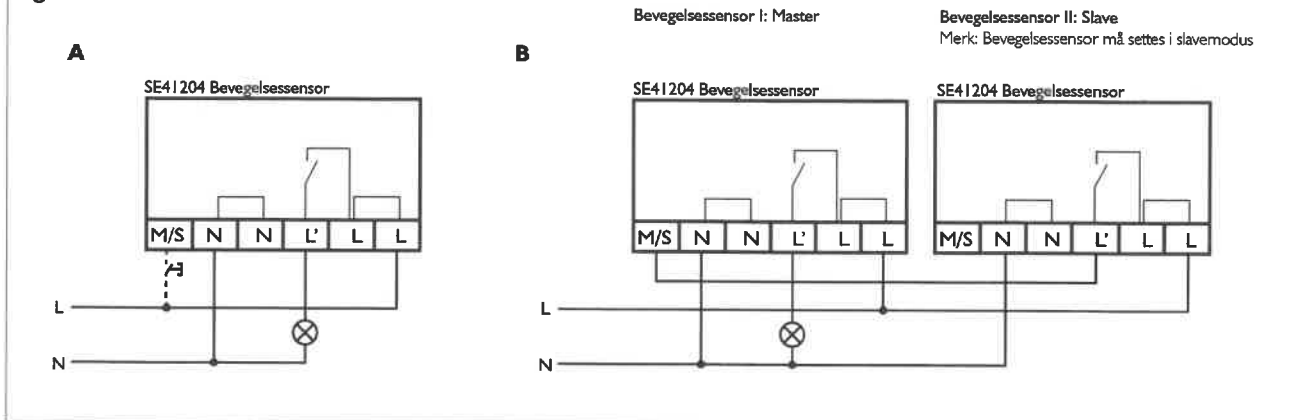


**Fig. 4**

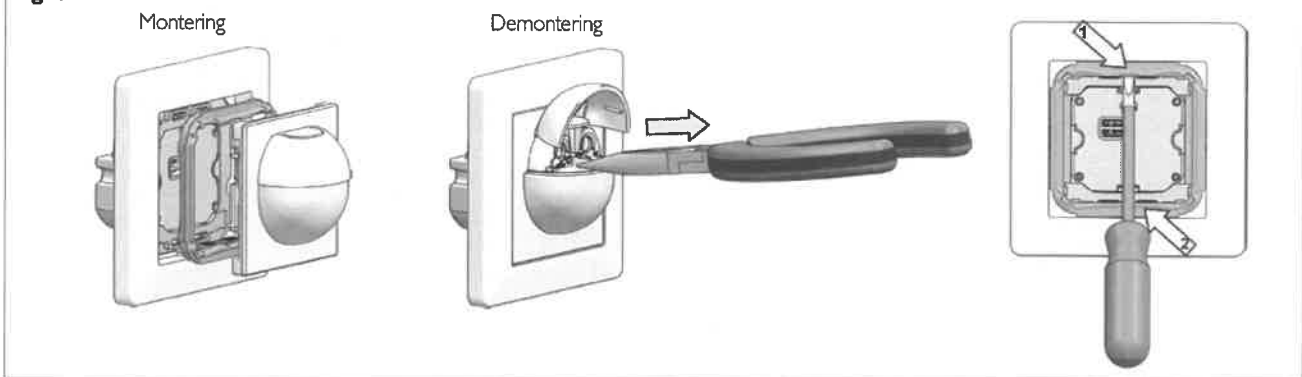


4117204\_11\_R4\_170324CWH

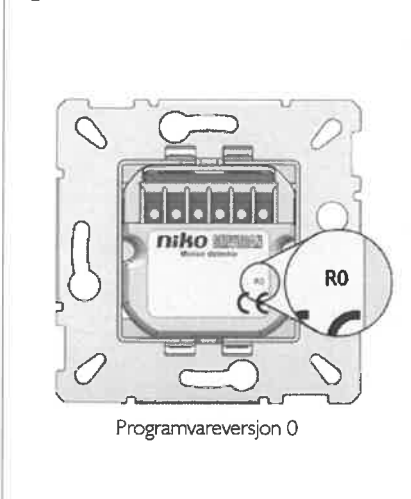
**Fig. 5**



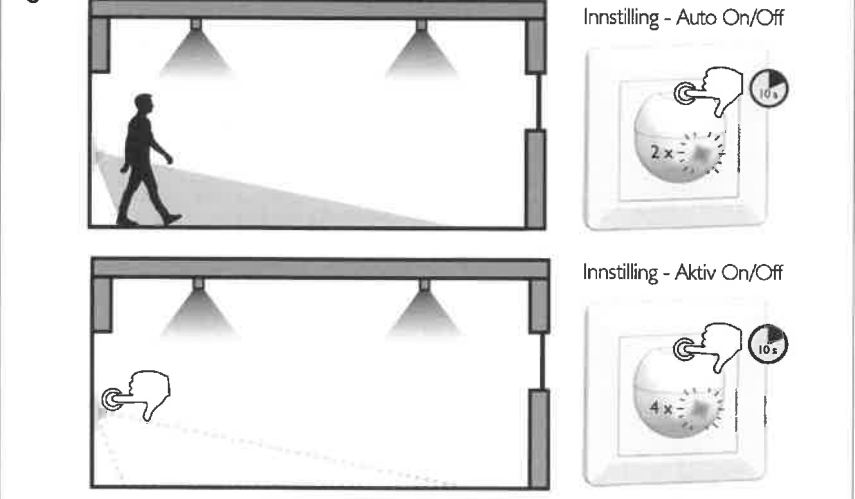
**Fig. 6**



**Fig. 7**



**Fig. 8**



**Advarsel:** Indbygning og montering af elektriske apparater må kun foretages af aut. elinstallatør. Ved fejl eller driftforstyrrelser kontakt den aut. elinstallatør. Ret til ændringer forbeholdes!

**Warning:** Installation and assembly of electrical equipment must be carried out by qualified electricians. Contact a qualified electrician in the event of fault or breakdown. Reserving the right to make changes!

**Warnung:** Einbau und Montage elektrischer Geräte dürfen nur durch Elektrofachkräfte erfolgen. Wenden Sie sich bei Störungen bzw. Ausfall an einen Elektrofach-kraft. Änderungen vorbehalten!

**Avertissement:** L'installation et le montage d'appareils électriques doivent exclusivement être exécutés par un électricien agréé. En cas de défaut ou de perturbation du fonctionnement, contacter un installateur électricien agréé. Sous réserve de modifications!

**Warning:** Elektriske apparater får endast byggas in och monteras av en auktoriserad elinstallatör. Kontakta den auktoriserade elinstallatören vid fel eller driftstörningar. Med reservation för ändringar!

**Advarsel:** Innbygging og montering av elektriske apparater må kun utføres av autorisert elektriker. Autorisert elektriker skal også kontaktes ved feil eller driftsforstyrrelser. Det tas forbehold om endringer!