

## Teknisk support

Trenger du hjelp til oppsett og installasjon finner du en rekke tips og veiledninger på Reolink sine offisielle nettsider: <https://support.reolink.com>.

Norsk support pr. telefon er tilgjengelig alle hverdager fra 08.00 til 16.00. Tlf. 64009454

Norsk importør: Støk Handel AS, Folkeparken 13, 2072 DAL, Norge

Produsent  
REOLINK INNOVATION LIMITED  
Room B, 4th Floor, Kingway Commercial Building, 171-173  
Lockhart Road, Wan Chai, Hong Kong

# Reolink E1 Series Brukermanual



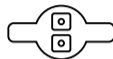
# Innhold

Dette følger med .....	1
Kamera introduksjon .....	2
Oppsett av kamera .....	3
Montering av kamera .....	7
Viktige merknader for å redusere falske alarmer .....	9
Feilsøking .....	11
Spesifikasjoner .....	13
Melding om samsvar .....	14

# Dette følger med



Reolink E1  
wi-fi kamera



Monteringsplate



Strømadapter 4m



Reset nål



Overvåkningskamera  
klistremerke



Monteringsmal  
med hull



Hurtigguide



Pakke med skruer

## Kamera introduksjon

Høytaller

Strømpost

LAN-Port

Linse

Status LED

Mikrofon

Micro SD kort port

Reset knapp

\*Drei linsen for å finne reset knappen og SD kort porten.

Meaning of the Status LED:

Status/LED	LED i blå
Blinking	WiFi forbindelse feilet WiFi er ikke konfigurert
On	Kameraet starter
	WiFi tilkobling lyktes



## Oppsett av kamera

Last ned og start Reolink-appen eller klientprogramvaren og følg instruksjonene på skjermen.

- På en smarttelefon

Skan for å laste ned Reolink-appen



- På PC

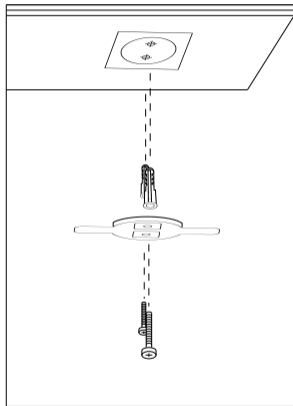
Last ned Reolink PC-klienten ved å gå til:  
<https://reolink.com> > Support > App & Client.

## Montering av kamera

**Steg 1**  
Bor to hull på vegg i henhold til monteringsmalen med hull.

**Steg 2**  
Sett in to plast plugger i hullene.

**Steg 3**  
Fest baseenheten på plass ved å stramme skruene ved hjelp av en skrutrekker.

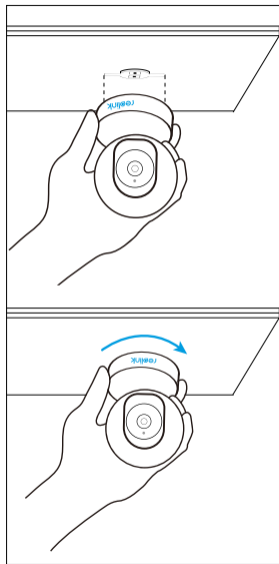


**Steg 4**  
Juster kameraet etter braketten og vri på kameraenheten med klokken for å låse den på plass.

Notat:

1. For å fjerne den fra veggen, snu kameraet mot klokken.

2. I tilfelle kameraet ditt er montert opp ned, så må bildet roteres fra appen. Gå til Device settings -> Display i Reolink appen for å rotere bildet





## Viktige merknader for å redusere falske alarmer

- Ikke sett kameraet mot lyskilder.
- Ikke sett kameraet mot et glassvindu. Dette kan føre til dårlig ytelse på grunn av vindusblending av lysdioder og skinn fra sollys utenfra.
- Ikke plasser kameraet i et skyggelagt område og pek det mot et godt opplyst område. Dette kan føre til dårlig ytelse. For å få bedre bildekvalitet, må du sørge for at det er like gode lysforhold for både kameraet og fotograferingsobjektet.
- For bedre bildekvalitet, så anbefales det å rengjøre linsen med en myk klut innimellom.
- Sørg for at strømportene ikke utsettes for vann eller fuktighet eller blokkeres av smuss eller andre ting.
- Kameraet har vanntett design slik at det kan fungere under forhold som regn og snø. Det betyr imidlertid ikke at kameraet kan fungere under vann.

- Ikke installer kameraet på steder der regn og snø kan treffe linsen direkte.

## Feilsøking

### Kameraet slås ikke på

Hvis kameraet ikke slås på, kan du prøve følgende løsninger:

- Koble kameraet til en annen stikkontakt.
- Bruk en annen 5V strømadapter.

Hvis disse ikke fungerer, kan du kontakte Reolink support <https://support.reolink.com/>.

### Kunne ikke skanne QR-kode på smarttelefon

Hvis kameraet ikke kunne skanne QR-kode på telefonen din, så kan du prøve følgende løsninger:

- Fjern beskyttelsesfilmen fra kameranlinen
- Tørk av kameranlinen med et tørt papir, håndkle eller serviet.
- Varier avstanden (ca. 30 cm) mellom kameraet ditt og mobiltelefonen, som gjør det mulig for kameraet å fokusere bedre.
- Prøv å skanne QR-koden under lysere forhold.

Hvis disse ikke fungerer, kan du kontakte Reolink support <https://support.reolink.com/>.

## WiFi-tilkobling mislyktes under første installering

Hvis kameraet ikke kobler til WiFi, kan du prøve følgende løsninger:

- Forsikre deg om at WiFi-frekvensen er på 2,4ghz.
- Forsikre deg om at du har tastet inn riktig WiFi-passord
- Plasser kameraet nær ruterens for å sikre et sterkt WiFi-signal.

- Endre krypteringsmetoden for WiFi-nettverket til WPA2-PSK / WPA-PSK (sikrere kryptering) på grensesnittet i ruterens din.
- Endre WiFi SSID eller passord og sørg for at SSID er innenfor 31 tegn og passord er innenfor 64 tegn.
- Still inn passordet ditt med kun tegn fra tastaturet.

Hvis disse ikke fungerer, kan du kontakte Reolink support <https://support.reolink.com/>.

## Spesifikasjoner

### Maskinvare

Skjermopløsning:

5MP(E1 Zoom)/4MP(E1 Pro)/3MP(E1)

IR avstand: 12 meter (40ft)

Pan/Tilt vinkel: Horisontal: 355°/Vertikal: 50°

Strøminngang: DC 5V/1A

## Programvarefunksjoner

Bildefrekvens: 15fps (bilder per sekund) (standard)

Audio: Toveis lyd

IR Cut Filter: Ja

## Generelt

Driftsfrekvens:

2.4 GHz (E1)/Dual-band (E1 Pro/E1 Zoom)

Driftstemperatur: -10°C til 55°C (14°F til 131°F)

Størrelse: Ø76 x 106 mm

Vekt: 200g (E1/E1 Pro)/250g (E1 Zoom)

## Melding om samsvar

### Erklæring om samsvar med FCC

Denne enheten er i samsvar med del 15 i FCC-reglene.

Betjening er underlagt følgende to betingelser: (1) denne enheten kan ikke forårsake skadelig forstyrrelse, og (2) denne

enheten må godta mottatt interferens, inkludert interferens som kan forårsake uønsket drift. For mer informasjon, besøk <https://reolink.com/fcc-compliance-notice/>.

## Føenket EU-samsvarserklæring

Reolink erklærer at denne enheten er i samsvar med de grunnleggende kravene og andre relevante bestemmelser i direktiv 2014/53/EU.



### Riktig avhending av dette produktet

Denne merkingen indikerer at dette produktet ikke skal kastes sammen med annet husholdningsavfall i hele EU. For å forhindre mulig skade på miljøet eller menneskers helse fra ukontrollert avfallshåndtering, resirkuler det på en ansvarlig måte for å fremme bærekraftig gjenbruk av materielle ressurser. For å returnere den brukte enheten, vennligst bruk retur- og innsamlingsystemene eller kontakt forhandleren der produktet ble kjøpt. De kan ta

produktet for miljøsikker gjenvinning.

## Begrenset garanti

Dette produktet kommer med en 2-års begrenset garanti som bare er gyldig hvis den er kjøpt fra Reolink eller en autorisert Reolink forhandler. Mer info: <https://reolink.com/warranty-and-return/>.

**NOTE:** Vi håper at du blir fornøyd. Hvis du ikke er fornøyd med produktet og planlegger å returnere, anbefaler vi sterkt at du tilbakestiller kameraet til fabrikkinnstillingene og tar ut det innsatte Micro SD-kortet før du returnerer.

## Vilkår og personvern

Bruk av produktet er underlagt din samtykke til vilkårene for bruk og personvern på <https://reolink.com>  
Oppbevares utilgjengelig for barn.

## Lisensavtale for sluttbrukere

Ved å bruke programvaren som er innebygd i Reolink-produktet, godtar du vilkårene i denne sluttbrukerlisensavtalen ("EULA") mellom deg og Reolink. Mer info: <https://reolink.com/eula/>.

## ISED Erklæring om stråleeksponering

Dette utstyret overholder RSS-102 strålingseksponeringsgrenser angitt for et ukontrollert miljø. Dette utstyret skal installeres og brukes med minst 20 cm avstand mellom radiatoren og kroppen din.

## DRIFTSFREKVENS

(maksimal overført effekt)

2412MHz—2472MHz (17dBm)