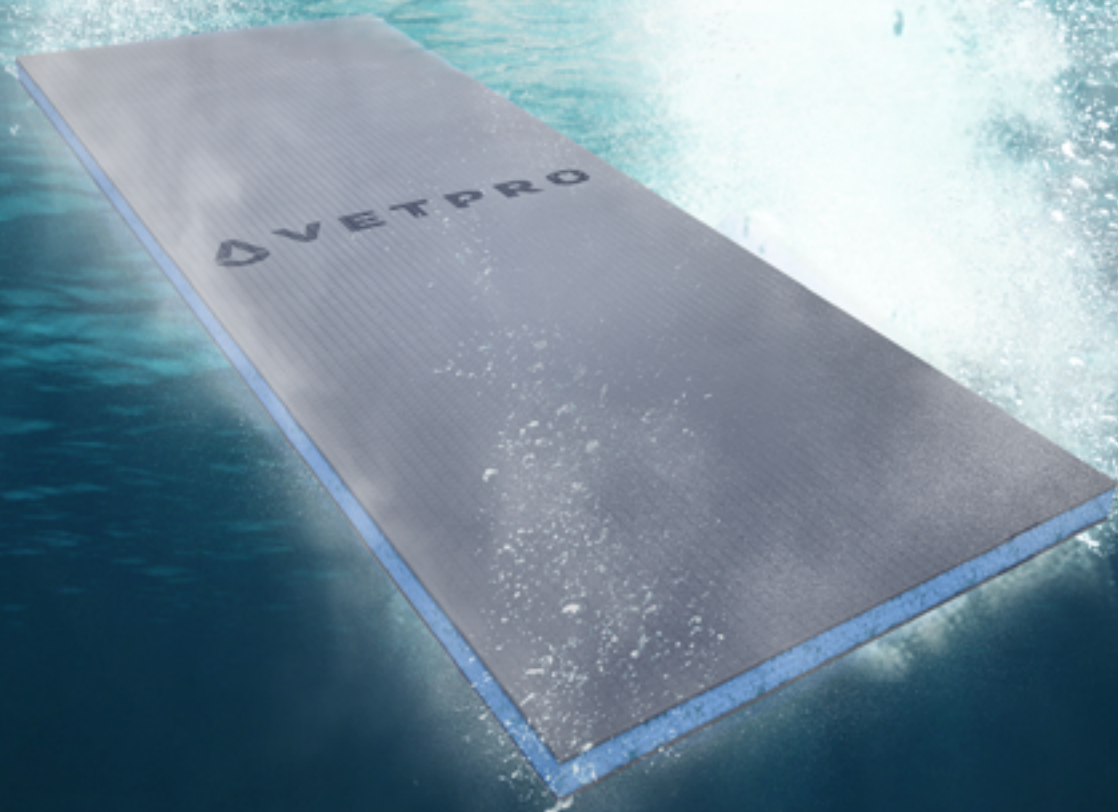
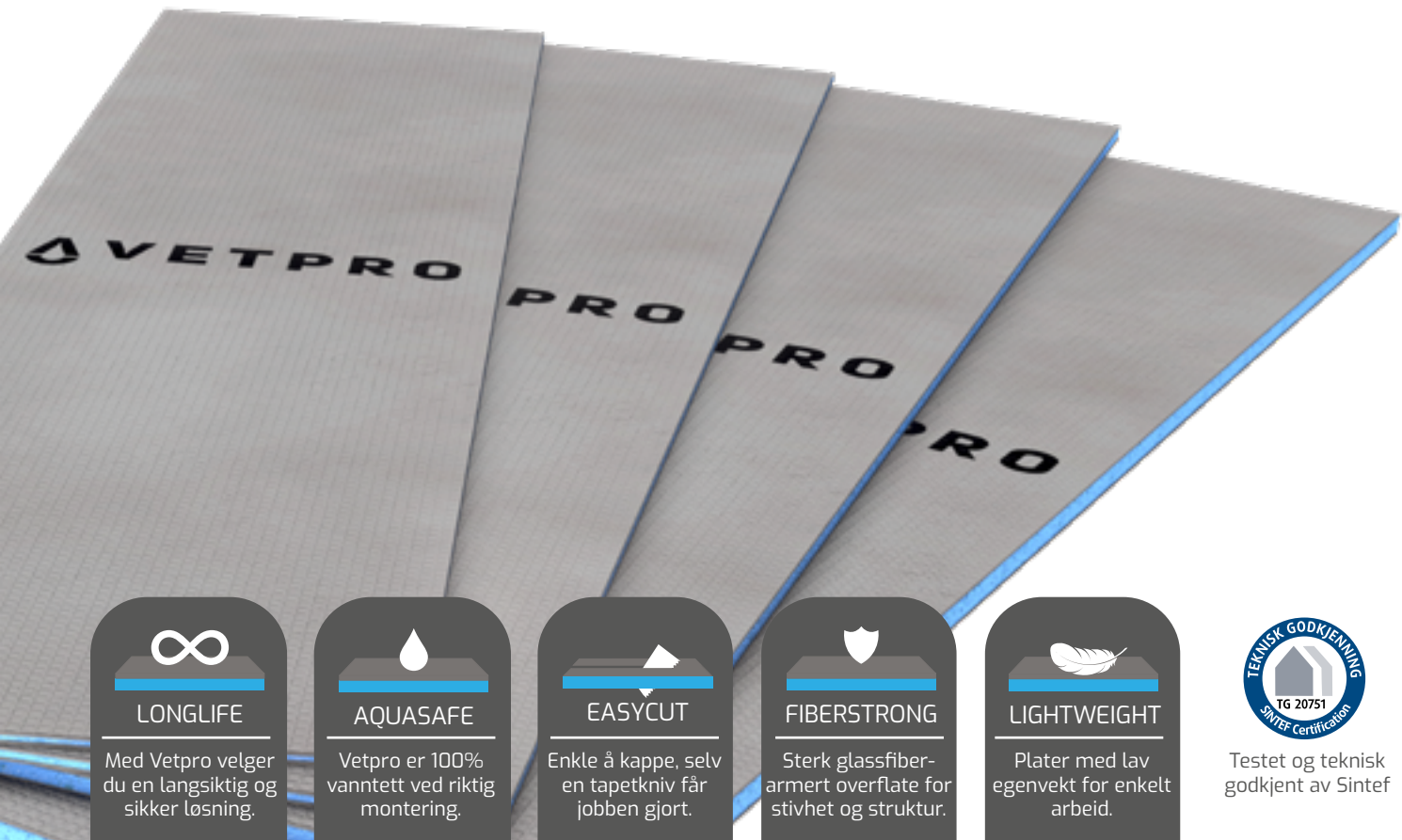


VETPRO

VÅTROMSSYSTEM





LOGLIFE

Med Vetpro velger du en langsiktig og sikker løsning.



AQUASAFE

Vetpro er 100% vanntett ved riktig montering.



EASYCUT

Enkle å kappe, selv en tapetkniv får jobben gjort.



FIBERSTRONG

Sterk glassfiber-armert overflate for stivhet og struktur.



LIGHTWEIGHT

Plater med lav egenvekt for enkelt arbeid.



Testet og teknisk godkjent av Sintef

OM VETPRO

I vår serie av Vetpro-produkter finner du et komplett våtromssystem som sørger for at du får et tett og tørt baderom, vaskerom eller annet rom med risiko for vannlekkasjer.

Våtromsplatene fra Vetpro er testet og godkjent av SINTEF for montering på vegg, og kommer i flere ulike tykkelser. Platene er diffusjonsåpne membranplater som skal forhindre at vann og fukt trekkes inn i eksisterende underlag.

Våtromsplatene består av en vanntett kjerne av XPS som er dekket av armert glassfibermørtel. Den glassfiber-armerte mørtelen tilfører platen struktur og stivhet, noe som gjør den enkel å jobbe med. Disse egenskapene gjør Vetpro til et ideelt underlag for flis, fasadeskifer eller lignende.

I tillegg til at platene er 100% vanntett, er de også sopp- og råtesikre såfremt monteringen gjøres i henhold til produsentenes anvisninger!

Med Vetpro våtromsplater sørger du også for god isolasjon i rommet. Platene har en meget høy isolasjons- evne, også når det gjelder lydisolering.

Montering av platene er svært enkelt, og bruksområdene er mange. Platene er testet og godkjent for bruk på vegg, i tillegg kan de brukes som innkledning og til detaljkonstruksjon slik som benkeplater og hyller. Her er det bare fantasien som setter grenser!

For at Vetpro våtromssystem skal tilfredsstillende godkjenning utstedt av Sintef, kreves det riktig bruk og montering av membranbånd, mansjetter, smøremembran og skruer.

Våtromssystemet kan benyttes på veggene i alle våtrom, uavhengig av om det er nybygg eller renovering. Med våtromssystem fra Vetpro skal du være trygg på at du har valgt en langsiktig og sikker løsning for ditt bad eller våtrom.



Vetpro sin våtromsserie innehar teknisk godkjenning (TG) fra Sintef!

SINTEF Certification skal bidra til å sikre kvalitet, verdier og miljø gjennom sine ordninger for godkjenning og sertifisering. Sintef godkjenner og sertifiserer byggevarer, konstruksjoner, konstruksjonselementer, materialer og løsninger etter nasjonale og internasjonale regler, forankret i forskningsbasert kunnskap og gode nasjonale laboratorier. På nettsidene til SINTEF Certification kan du finne godkjente og sertifiserte produkter.

SINTEF Teknisk Godkjenning (TG) angir at en byggevare er vurdert å være egnet i bruk og tilfredsstillende krav i byggt teknisk forskrift (TEK) for de bruksområder og betingelser som er angitt i godkjenningsdokumentet. Godkjenningen angir også at byggevaren tilfredsstillende krav til produktdokumentasjon i henhold til forskrift om omsetning og dokumentasjon av produkter til byggverk (DOK).

Et godkjenningsdokument inneholder dokumentasjon av alle relevante egenskaper for produktet, i tillegg til monteringsanvisning, bruksbetingelse og informasjon om miljøegenskaper.

Med Sintefs tekniske godkjenning er du sikret at produktene holder kvalitet som lovet. For mer info, gå inn på <https://www.sintefcertification.no/>



INNHOILDSFORTEGNELSE

2 VETPRO

- 2: OM VETPRO OG SINTEF TEKNISK GODKJENNING
- 4-5: PRODUKTLISTE

6 MONTERING

- 6-7: MONTERING - GENERELL INFORMASJON
- 8: MONTERING PÅ STENDERVERK
- 9: MONTERING PÅ BYGNINGSPLATE/FINER-/RUPANEL
- 10: MONTERING PÅ JEVN MUR-/BETONGVEGG
- 11: MONTERING PÅ UJEVN MUR-/BETONGVEGG

12 TETTING OG MEMBRAN

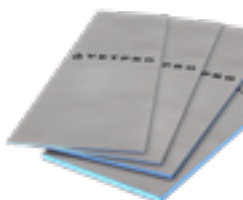
- 12-13: KRAV TIL VÅTROM
- 14: TETTING AV OVERGANG GULV/VEGG
- 15: TETTING AV RØRGJENNOMGØRINGER
- 16: TETTING AV PLATESKJØTER
- 17: TETTING AV SKRUEHULL

18 INSPIRASJON



PRODUKTLISTE:

VETPRO VÅTROMSPLATER



PRODUKTBEKRIVELSE	PRODUKTNAVN	DIMENSJONER	EAN.
Våtromsplatene består av en vanntett kjerne av XPS som er dekket av armert glassfibermørtel. Platene kommer i 6 ulike tykkelser til ethvert formål.	Vetpro våtromsplate 6 mm	6 mm x 60x120 cm	7072742011661
	Vetpro våtromsplate 10 mm	10 mm x 60x244 cm	7072742011678
	Vetpro våtromsplate 12 mm	12 mm x 60x244 cm	7072742011685
	Vetpro våtromsplate 20 mm	20 mm x 60x244 cm	7072742011692
	Vetpro våtromsplate 30 mm	30 mm x 60x244 cm	7072742011708
	Vetpro våtromsplate 50 mm	50 mm x 60x244 cm	7072742011715

VÅTROMSSKRUER



PRODUKTBEKRIVELSE	PRODUKTNAVN	DIMENSJONER	EAN.
Til montering av Vetpro våtromsplater. Disse skruene benyttes på underlag av f.eks. treverk, treplater og stål Valg av lengde på skruen avhenger av platene du skal bruke og underlaget. Se monteringsanvisningen som gjelder for deg.	Skruer 100 stk 60 mm	60 mm	7072742021851
	Skruer 100 stk 80 mm	80 mm	7072742021868
	Skruer 200 stk 30 mm	30 mm	7072742021875
	Skruer 200 stk 50 mm	50 mm	7072742021882

MONTERINGSSKIVE



PRODUKTBEKRIVELSE	PRODUKTNAVN	DIMENSJONER	EAN.
Skal benyttes sammen med våtromsskruene. Ved montering er det viktig at skiven går i flukt med platen. Den skal altså ikke ha en forhøyning eller gå innover.	Monteringskive 100 stk		7072742021899
	Monteringskive 30 stk		7072742021905

SKRUER M/MONTERINGSSKIVE



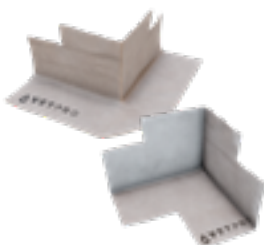
PRODUKTBEKRIVELSE	PRODUKTNAVN	DIMENSJONER	EAN.
200 stk våtromsskruer med påtredd monteringskive. Til montering av våtromsplater. Benyttes på underlag av treverk og stål.	Skruer m/monteringskive 30 mm	30 mm (200stk)	7072742021837
	Skruer m/monteringskive 50 mm	50 mm (200stk)	7072742021844

VETPRO MEMBRANBÅND



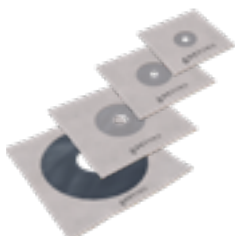
PRODUKTBEKRIVELSE	PRODUKTNAVN	DIMENSJONER	EAN.
For tetting og forsterkning av skjøter mellom plater, gulv, vegg, hjørner samt tetting av skruefester.	Vetpro membranbånd gummi, grå/hvit 10 cm x10 m	10 cm x 10 m	7072742021837
	Vetpro membranbånd gummi, grå/hvit 10 cm x 25m	10 cm x 25 m	7072742021844

VETPRO HJØRNEMANSJETT



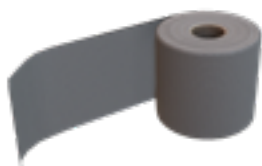
PRODUKTBEKRIVELSE	PRODUKTNAVN	DIMENSJONER	EAN.
Mansjetter for enklere tetting og forsterkning av utvendige og innvendige hjørner.	Vetpro hjørnemansjett innv. gummi, grå/hvit		7072742022490
	Vetpro hjørnemansjett utv. gummi, grå/hvit		7072742022490

VETPRO RØRMANSJETT



PRODUKTBEKRIVELSE	PRODUKTNAVN	DIMENSJONER	EAN.
Ferdige rørmansjetter med elastisk åpning i gummi for enklere tetting av overganger mellom vegg/gulv og rørgjennomføringer.	Vetpro elastisk rørmansjett 8-16mm	8-16 mm åpning	7072742022513
	Vetpro elastisk rørmansjett 18-34mm	18-34 mm åpning	7072742022520
	Vetpro elastisk rørmansjett 40-56mm	40-56 mm åpning	7072742022537
	Vetpro elastisk rørmansjett 70-110mm	70-110 mm åpning	7072742022544

VETPRO FIBERFILT



PRODUKTBEKRIVELSE	PRODUKTNAVN	DIMENSJONER	EAN.
For bruk på skjøter mellom plater, gulv, vegg, hjørner samt tetting av skruefester.	Vetpro fiberfilt 70gr grå/hvit 100cm x 10m	100 cm x 10 m	7072742022612
	Vetpro fiberfilt 70gr grå/hvit 10cm x 25m	10 cm x 25 m	7072742022629
	Vetpro fiberfilt 70gr grå/hvit 10cm x 50m	10 cm x 50 m	7072742022636

VETPRO BUTYLMREMSE/MATTE



PRODUKTBEKRIVELSE	PRODUKTNAVN	DIMENSJONER	EAN.
Selvklebende remser/matter for tetting og forsterkning av skjøter mellom plater, gulv, vegg, hjørner, sluk, samt overganger/skjøter med større bevegelse.	Vetpro butylremse grå/hvit 10cm x 10m	10 cm x 10 m	7072742022551
	Vetpro butylremse grå/hvit 10cm x 20m	10 cm x 20 m	7072742022568
	Vetpro butylmatte grå/hvit 37x 37cm	37 cm x 37 cm	7072742022575
	Vetpro butylmatte grå/hvit 25cm x 120cm	25 cm x 120 cm	7072742022582
	Vetpro butylmatte grå/hvit 40cm x 80cm	40 cm x 80 cm	7072742022599
	Vetpro butylmatte grå/hvit 40cm x 120cm	40 cm x 120 cm	7072742022605



MONTERING: GENERELL INFORMASJON

- Les nøye gjennom alle punktene under monteringsanvisningen før du setter i gang med jobben.

- Platene kan oppbevares i kalde rom før montering.

- Det er viktig at platene ikke står i spenn når de monteres. Sørg derfor for at det er noen få millimeter klarering til gulv, tak og til nærmeste vegg.

- Det har ingenting å si hvilken av sidene som monteres inn mot eksisterende overflate, da platene er lik på begge sider.

- Våtromsskruen med skive skal festes slik at de står i flukt med platen, altså skal det ikke være en forhøyning eller gå innover.

- Alle plateskjøter, overganger, skru hull og rør-gjennomføringer skal dekkes godt med membran og fiberfilt/butylremse (se side 14-17).



I våtsonen og kalde rom/yttervegg må platene helsmøres med membran. OBS! Følg anvisningen til produsenten for riktig påføring av membran.

- For utskjæring av rør og gjennomføringer: Press platene mot rørstussene slik at du får et avtrykk på baksiden av platene (se bilde 1). Dette gjør det enklere å se hvor det skal skjæres. Skjær (eller bor) deretter hullene etter merkene. Du kan også merke opp rørgjennomføringene for hånd på platene.





MONTERING: STENDERVERK

Ved stenderverk med c/c 30 cm kan 12 mm plater benyttes. Disse skal monteres direkte i stenderverket med 30 cm avstand mellom festeskruene.

Dersom man har stenderverk med c/c 60 cm kan 20 mm eller tykkere plater benyttes. Disse monteres rett på stenderverket med 30 cm avstand mellom festeskruene i skjøtene. OBS! Sørg for at platene ikke er i spenn, og at de har en liten klarering mot gulv og tak.

1) Tips før montering: Skal du montere tyngre gjenstander som for eksempel baderommøbler, speilskap og lignende, anbefaler vi at du forsterker med ekstra spiker-slag mellom stenderne før platene monteres (se bilde 1).

2) Platene festes med våtroms-skruer med festeskive i plate-skjøtene.
Til 12 mm plater: bruk 30 mm skruer og 30 cm avstand mellom skruene.

Til 20 mm plater eller mer: bruk 50 mm skruer, og 30 cm avstand mellom skruene langs skjøten (se bilde 2).

3) Det er viktig at skruen med skive skrues slik at den er i flukt med platens overflate. Den skal altså ikke ha en forhøyning eller gå innover (se bilde 2).





MONTERING: BYGNINGSPLATER/ FINER-/RUPANEL

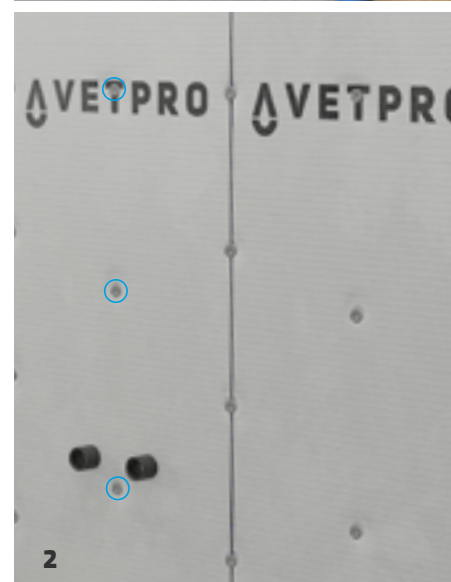
Ved OSB-plater/kryssfinér eller finer-/rupanel som eksisterende underlag, holder det å legge våtromsplater med tykkelse på 10 eller 12 mm. Man kan om ønskelig velge tykkere plater.

For å tåle vekten fra baderomsinnredning, toalett etc, anbefales det å benytte paneltykkelse på minimum 18 mm. OSB-plater må minst være av klasse 3 (OSB/3).

1) Platene festes med 30 mm våtromsskruer med festeskive i plateskjøtene med maks 30 cm avstand mellom skruene. Velges plater på 20 mm eller tykkere skal 50 mm våtromsskruer benyttes, fortsatt med minst 30 cm avstand mellom skruene (se bilde 1).

2) Det er viktig at skruen med skive skrues slik at den er i flukt med platenes overflate. Den skal altså ikke ha en forhøyning eller gå innover (se bilde 1).

3) I tillegg til feste i plateskjøtene skal det også monteres minst 3 stk våtromsskruer med skiver i senter av hver plate (30 cm avstand). (se bilde 2)





MONTERING: MUR/BETONG - JEVN VEGG

For å få best mulig heft er det viktig å prime pusset mur eller betongvegg før platene monteres. I forkant av primingen må overflaten være fri for løs puss, i tillegg til at den må være ren og tørr.

På en jevn vegg kan 12 mm plater benyttes. Disse platene skal hellimes med flislim. Har du ujevn vegg eller skal bruke tykkere plater enn 12 mm, skal våtromsplatene punktlimes med flislim og plugges.

1) For best mulig vedheft primes både veggene og platene. Etter at primeren har tørket, påføres flislim på veggene med tannsparkel (se bilde 1).

2) Påfør deretter et tynt lag flislim på baksiden av platene med tannsparkel, og monter platen mot vegg (se bilde 2). La dette herde til dagen etter.

3) Bor så 8 mm hull med mur- eller betongbor gjennom platen, og inn i vegg. Slå inn stålplugg som er minimum 50 mm lengre enn platens tykkelse.





MONTERING: MUR/BETONG - UJEVN VEGG

Dersom montering direkte på vegg velges, må man bruke minimum 12 mm platetykkelse (anbefales 20 mm). Sørg for at overflaten er ren og tørr før man så påfører primer.

Dersom vegg er veldig ujevn anbefales det å lekte ut for å rette av vegg. Man kan da også montere rupanel og følge videre fremdrift på side 9. Dette muliggjør også utførelse med skjult anlegg som strøm/vann.

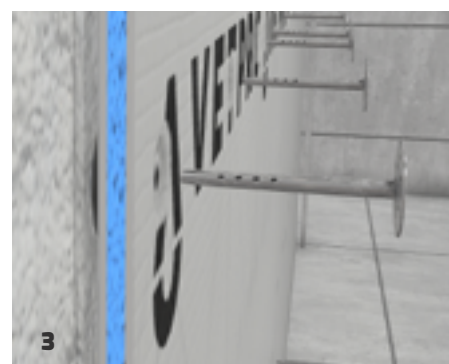
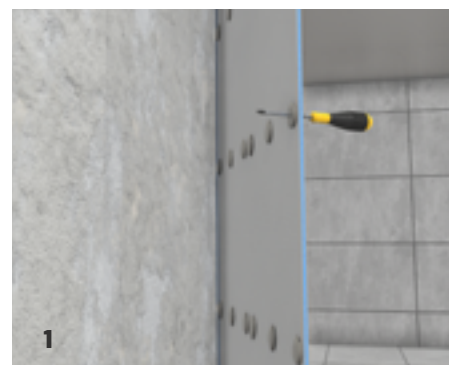
På ujevn vegg skal platene punktlimes i hjørner og senter (5-8 punkter per m²) med flislim, deretter skal de plugges.

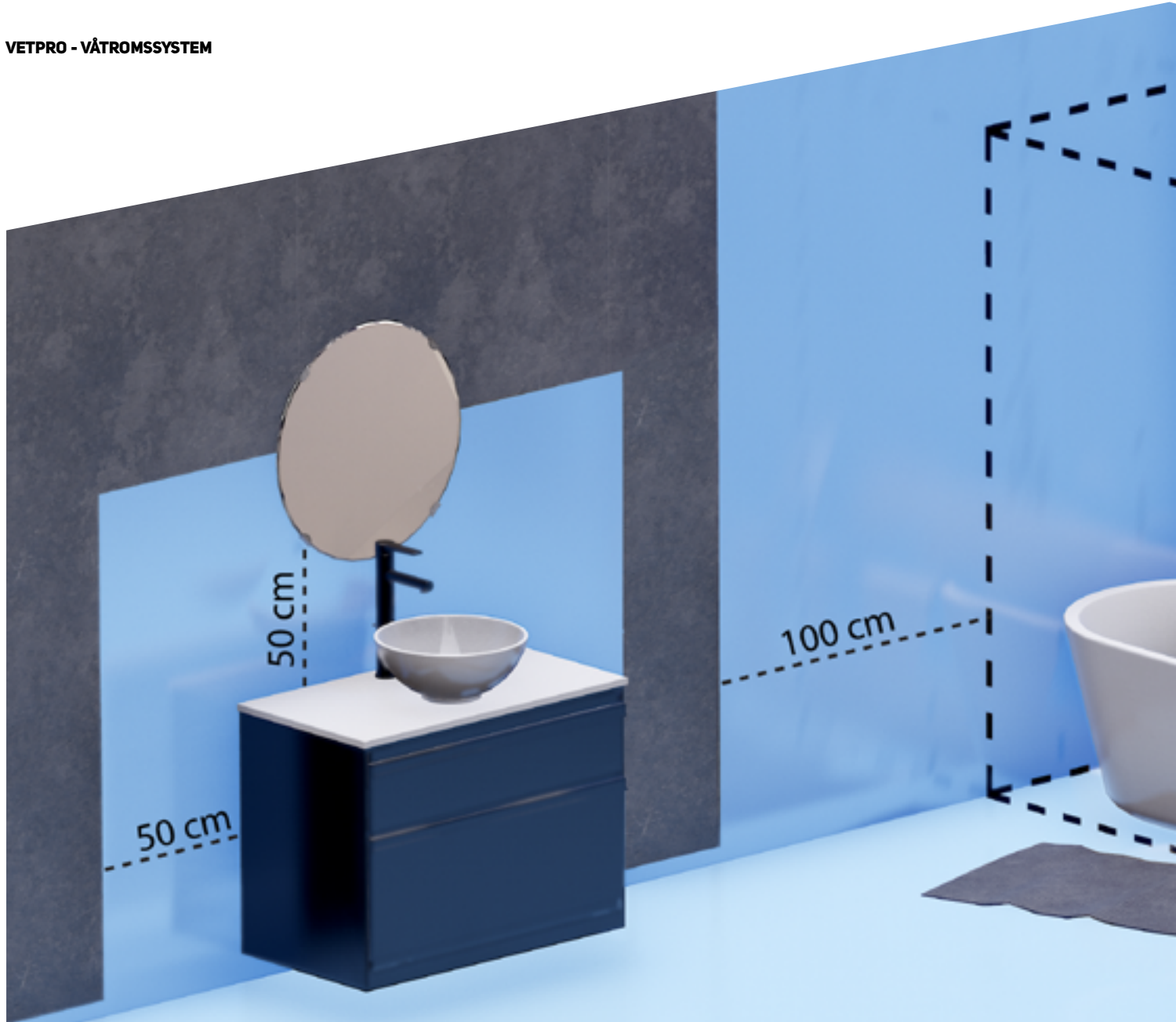
1) Sørg for å lage hull i senter der limpunktene vil være. Dette gjøres for å enklere kunne se hvor Hammerfix-pluggene skal festes (se bilde 1).

2) Etter at primeren har tørket, påføres flislim i form av punkt-påføring med ca 15 punkter per plate (5-8 punkter per m²) (se bilde 2).

3) Fest platene inntil vegg med limsiden inn mot vegg, og benytt for eksempel vater mens det påføres press på platene for å sørge for et godt og rett feste.

4) Når limet har herdet skal det bores 8 mm hull med mur- eller betongbor der markeringene ble laget (punkt 1). Slå så inn Hammerfix-plugg som er minimum 50 mm lengre enn platens tykkelse (se bilde 3).





TETTING OG MEMBRAN: KRAV TIL VÅTROM

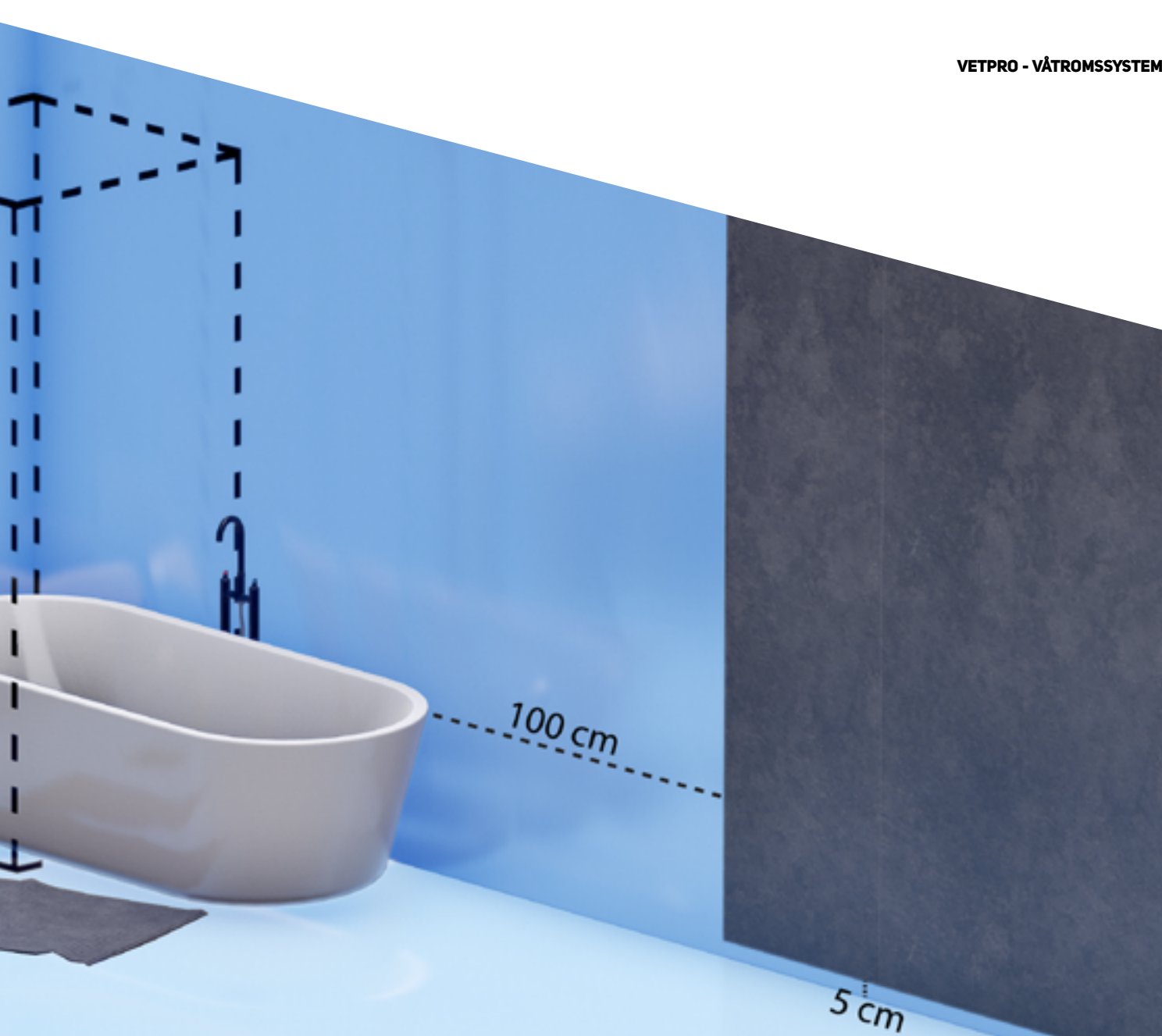
I tillegg til å sørge for at man får et tørt og sikkert våtrom, må man også følge nasjonale bransjekrav når det gjelder å fuktisolere våtrom. Dette gjelder rom som er utsatt for vannsøl og fukt, slik som baderom, vaskerom og dusjrom. Slike våtrom skal prosjekteres og utføres slik at det ikke oppstår skade på konstruksjoner og materialer på grunn av vannsøl, lekkasjevann eller kondens.

Definisjonen på våtrom er rom hvor gulv og vegger blir utsatt for vann, enten jevnlig eller av og til. Dusjing, bading og klesvask er eksempler på dette, og gir økt sannsynlighet for at fukt kan trenge inn i konstruksjoner og bakenforliggende.

Ifølge Direktoratet for Byggkvalitet er vannskader i våtrom et økende problem, og de fleste skader skyldes

utettheter rundt gjennomføringer i gulv og vegg, samt manglende fall mot sluk. Tilsvarende lekkasjer fra vannledninger, avløpsledninger og vanninnstallasjoner gir vannskader selv ved små vannmengder når disse foregår over lenger tid.

Våtrom må derfor prosjekteres slik at fuktbelastningen ikke fører til skade. Viktige virkemidler er blant annet



kontinuerlige vanntette sjikt, omhyggelig tetting rundt gjennomføringer, inspiserbare og reparerbare vannførende installasjoner, sluk i gulv og fall mot sluk, samt tilstrekkelig ventilasjon.

Plan- og bygningsloven stiller krav til våtrom, og gir instruksjoner om hvordan bad skal bygges for å følge forskriftene, som er blant annet:

- Våtrom skal ha sluk og gulv med tilstrekkelig fall mot sluk for de deler av gulvet som må antas å bli utsatt for vann i brukssituasjonen. Rom med sluk skal være utformet slik at eventuelt lekkasjevann ledes til sluk.

- I våtrom skal bakenforliggende konstruksjoner som kan påvirkes negativt av fukt være beskyttet av et egnet vanntett sjikt. Gjennomføringer skal ikke svekke tettheten.

- Vegger med innebygde sisterner eller lignende, skal sikres mot fuktinntrengning fra lekkasjer fra installasjonen. Eventuelle lekkasjer skal synliggjøres, og i andre rom enn våtrom skal lekkasjen føre til automatisk avstengning av vannet.

- Det stilles så egne krav til damptetthet i våtsoner (se bilde 1) og mot yttervegg/kalde rom. Her må man oppnå en damptetthet over $Sd10$. For å tilfredsstille dette i nevnte soner må Vetpro våtromsplater i sin helhet dekket med smøremembran. Kalde rom defineres som vegger mot rom med begrenset til ingen oppvarming, selv om de ikke er yttervegg, Det skal da ikke benyttes fuktsperre/plastfolie bak platene.

Kilde: Direktoratet for Byggkvalitet - www.dibk.no



TETTING: OVERGANG TIL GULV/VEGG

Før man begynner med tetting av overgang til gulv/vegg, er det viktig at underlaget er rengjort og støvfritt. Smøremembranen som skal benyttes krever en arbeidstemperatur på 10-25 grader. Benytt egne hjørnemansjetter for tetting av innvendige og utvendige hjørner.

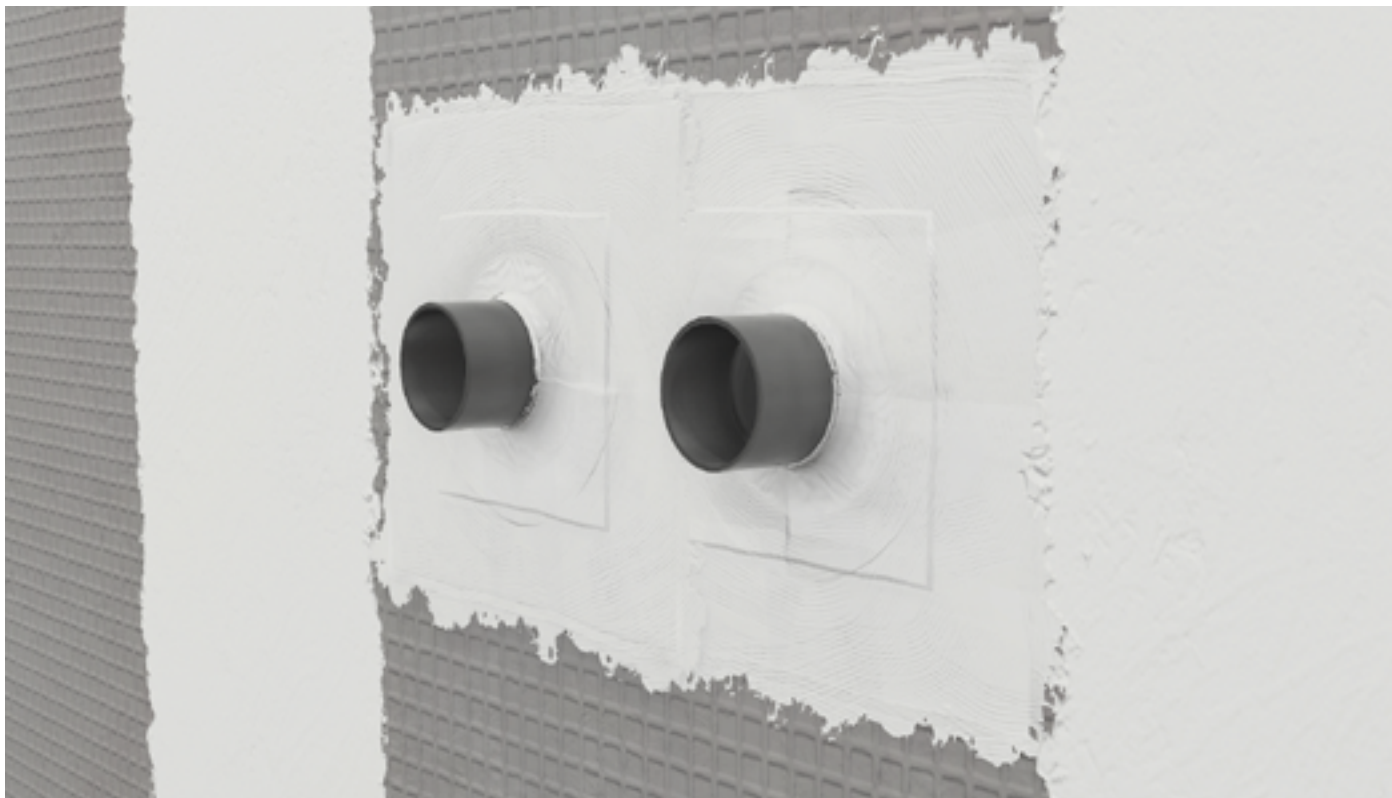
Ved bruk av fiberfilt:

- 1) Påfør smøremembran minimum 10 cm opp på vegg og ut på gulvet. Her må det smøres på godt med membran før man legger på fiberfilten. Husk å fjerne eventuelle luftlommer! (Se bilde 1)
- 2) Legg deretter fiberfilt i overgangen mellom vegg/gulv mens smøremembranen fremdeles er våt, og påfør et nytt lag smøremembran over dette. Husk å fjerne eventuelle luftlommer! (Se bilde 2 og 3)

Ved bruk av butylremse (selvklebende membranbånd):

- 1) Dersom det benyttes butylremse (selvklebende membranbånd), og ikke fiberfilt, skal denne legges rett på overgangen gulv/vegg uten smøremembran under. Den selvklebende siden med lim skal festes inn mot overgangen, slik at den dekker både gulv og vegg.
- 2) Påfør deretter smøremembran over butylremsen og minimum 5 cm på hver side av remsen/mansjetten. Husk å fjerne eventuelle luftlommer!





TETTING: RØR- GJENNOMFØRINGER

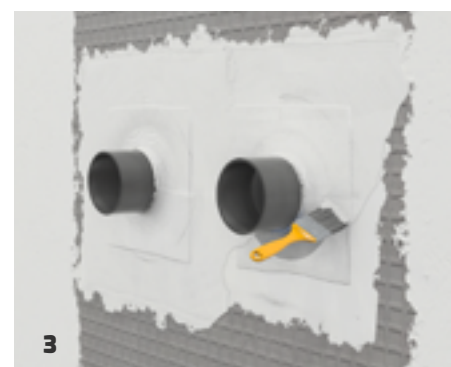
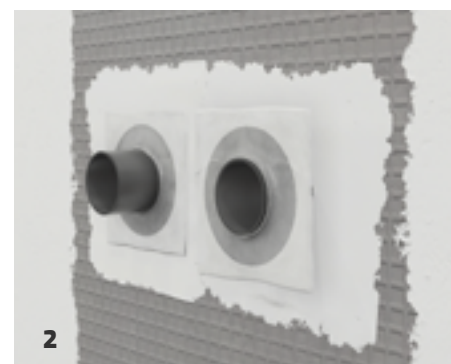
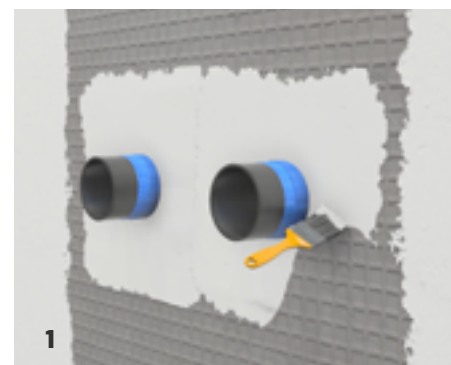
Det er viktig at rørets dimensjoner er innenfor mansjettens fra-til mål. Rør og gjennomføringer teipes, før smøremembranen påføres. Teipen fjernes før man monterer mansjetten (se bilde 1). Dette anbefales for at gummidelen på mansjetten ikke får membran på seg, og mister sin fleksibilitet.

Ved bruk av rørmansjett:

1) Påfør smøremembran på et område som er litt større enn størrelsen på mansjetten. Det er viktig at det smøres godt med membran før man trer på mansjetten (se bilde 1). Vær nøye med påføringen, slik at rørstussene ikke blir tilgriset (husk teip!).

2) Tre deretter mansjetten over røret mens smøremembranen fremdeles er våt, og sørg for at den festes godt til smøremembranen. Husk å fjerne eventuelle luftlommer! (Se bilde 2)

3) Påfør deretter et nytt lag med smøremembran. Når laget har tørket, påføres det siste laget med smøremembran (se bilde 3).





TETTING: PLATESKJØTER

Før man begynner med tetting av plateskjøtene, er det viktig at underlaget er rengjort og støvfritt. Smøremembranen som skal benyttes krever en arbeidstemperatur på 10-25 grader.

Ved bruk av fiberfilt:

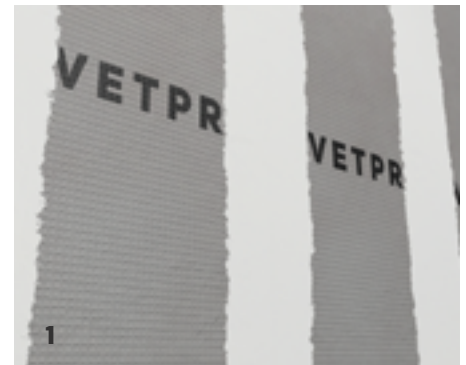
1) Påfør smøremembran i plateskjøtene, og sørg for å dekke ca 10 cm ut på hver plate. Her må det smøres på godt med membran før man legger fiberfilt. Husk å fjerne eventuelle luftlommer! (Se bilde 1)

2) Legg fiberfilt langs plateskjøtene mens smøremembranen fremdeles er våt, og påfør et nytt lag smøremembran over dette. Husk å fjerne eventuelle luftlommer! (Se bilde 2 og 3).

Ved bruk av butylremse (selvklebende membranbånd):

1) Dersom det benyttes butylremse (selvklebende membranbånd) og ikke fiberfilt, skal denne påføres rett på plateskjøtene uten smøremembran under. Den selvklebende siden med lim skal festes langs plateskjøtene, slik at den dekker selve skjøten og begge sider av plateskjøten.

2) Påfør deretter smøremembran over butylremsen og et par cm over overgangen. Husk å fjerne eventuelle luftlommer!





TETTING: SKRUEHULL

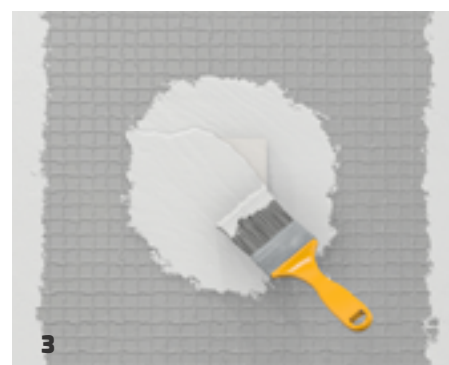
Skruehull som ligger langs plateskjøten blir dekket av fiberfilt/ butylremse. I tillegg til disse, er det også viktig å påføre smøremembran over andre skruehull (for eksempel i senter av platene).

Ved bruk av fiberfilt:

- 1) Påfør smøremembran over skruene slik at det dekker skruefestet godt. Husk å fjerne eventuelle luftlommer! (Se bilde 1)
- 2) Dekk skruehullene med fiberfilt mens smøremembranen fremdeles er våt, og påfør et nytt lag smøremembran over dette. Husk å fjerne eventuelle luftlommer! (Se bilde 2 og 3)

Ved bruk av butylremse (selvklebende membranbånd):

- 1) Dersom det benyttes butylremse (selvklebende membranbånd) og ikke fiberfilt, skal denne påføres rett over skruehullene uten smøremembran under.
- 2) Påfør deretter smøremembran over butylremsen og et par cm over overgangen. Husk å fjerne eventuelle luftlommer!





INSPIRASJON





 **VETPRO**

 VETPRO  VETPRO

